
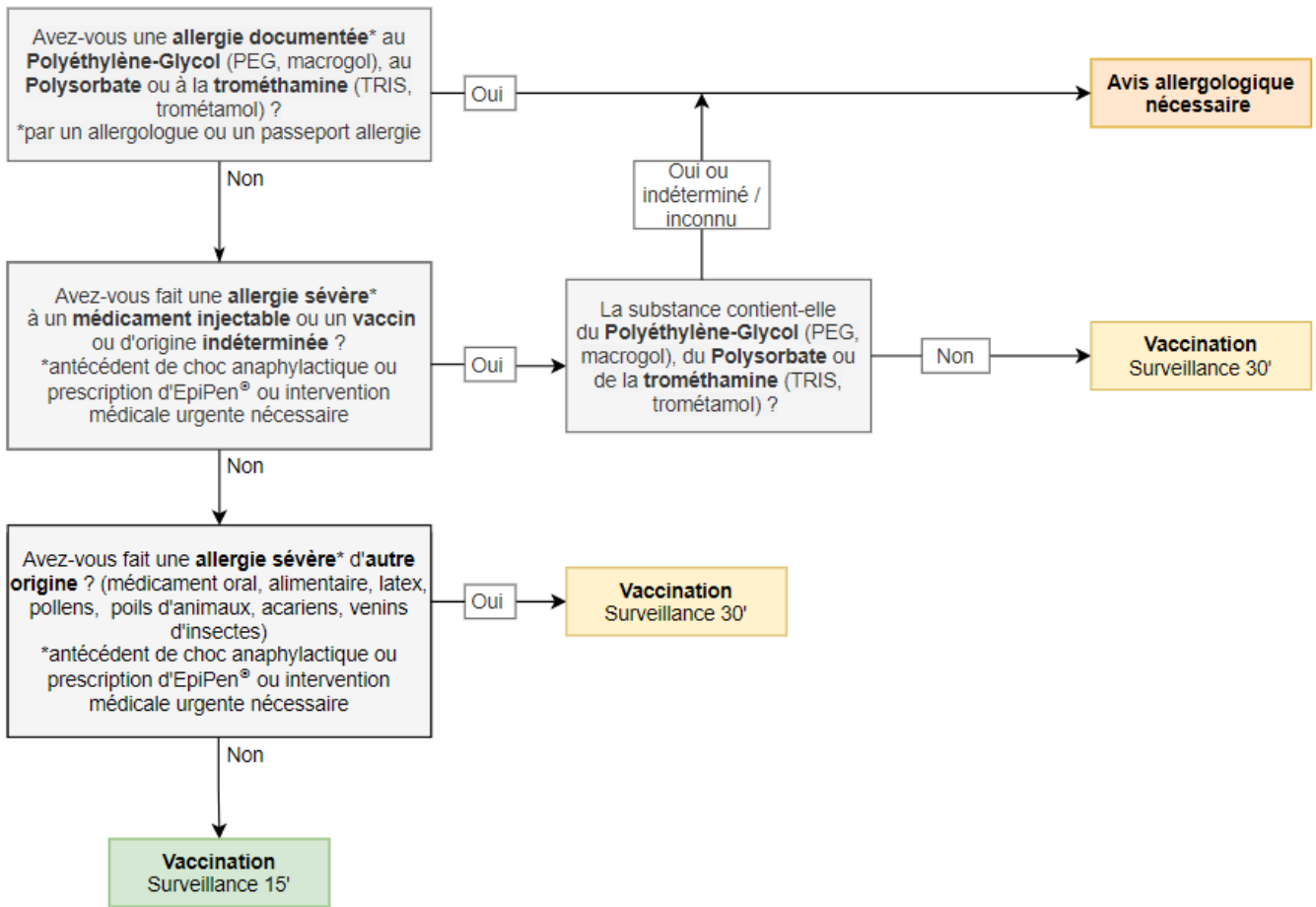
	Nom du document : Vaccination contre le SARS-CoV-2 en cas d'antécédent allergique		
	Version #: 1.0		
	Validé par : GENTON Blaise MEYLAN Sylvain MULLER Yannick MIAUTON Alix	Date de validation : 19.01.2021	

Vaccination contre le SARS-CoV-2 (1ère dose) en cas d'antécédent allergique

Algorithme de prise en charge :



Une réaction allergique sévère (choc anaphylactique, prescription d'Epipen ou intervention médicale urgente) n'est plus forcément une contre-indication au vaccin Covid-19, à moins qu'il ne s'agisse de l'un des composants du vaccin.

En effet, selon les notices de Pfizer/BioNTech et Moderna ainsi que le CDC, l'unique contre-indication à la vaccination est une allergie au polyéthylène glycol [PEG, macrogol ; présent notamment dans de nombreuses formulations parentérales], à la trométhamine [TRIS, trométamol ; présente dans de multiples médicaments y compris les produits de contraste et certains vaccins (Encepur, Rabipur)] ou au polysorbate (connu pour faire des réactions croisées avec le polyéthylène glycol¹). A noter, une sensibilisation au polyéthylène glycol, à la trométhamine et/ou au polysorbate est en principe uniquement liée à des traitements parentéraux (à l'exception peut-être des laxatifs).

¹ <https://www.cdc.gov/vaccines/covid-19/info-by-product/clinical-considerations.html>

Le risque d'anaphylaxie suite à l'administration du vaccin de Pfizer/BioNTech (BNT162B2, commercialisé sous le nom de Comirnaty), bien qu'estimé à 10 fois supérieur aux autres vaccins, reste faible (1-5 par million de doses). Il s'agit de personnes ayant le plus souvent un terrain allergique mais pas nécessairement. En pratique, pour le praticien, en cas d'allergie rapportée par le patient :

- **Si allergie même non sévère connue et documentée (allergologue/passeport d'allergie) à un des composants du vaccin** (notamment polyéthylène glycol, et/ou au trométhamine, et/ou polysorbate) :
 - ⇒ Une vaccination par le vaccin concerné n'est **pas recommandée** pour le moment, à réévaluer après avis allergologique. Les allergologues du CHUV sont si nécessaire à disposition, via un formulaire de contact disponible sur CoronaVax, afin d'évaluer si et dans quelles conditions la vaccination peut être réalisée.

Allergène	Vaccin Pfizer	Vaccin Moderna
Polyéthylène glycol	x	x
Trométhamine		x

- **Si allergie sévère** (voir définition plus haut) **à un médicament injectable** (dont vaccin) ou d'origine **indéterminée** : Vérifier la présence de polyéthylène glycol, de polysorbate ou trométhamine (uniquement traitements injectables) dans l'agent étiologique
 - Si **présent** :
 - ⇒ **Vaccination non recommandée** avant un avis allergologique. Les allergologues du CHUV sont si nécessaire à disposition, via un formulaire de contact disponible sur CoronaVax, afin d'évaluer si et dans quelles conditions la vaccination peut être réalisée.
 - Si **inconnu** :
 - ⇒ **Vaccination non recommandée** avant un avis allergologique (idem supra)
 - Si **absent** (y compris anaphylaxie sur allergie alimentaire, aéro-allergène, latex, venin ou autre médicament oral) :
 - ⇒ Vaccin **autorisé** avec **surveillance post-vaccinale de 30 minutes**
- **Si allergie non sévère** (voir définition plus haut) à un allergène autre qu'un des composants du vaccin :
 - Pas de contre-indication à la vaccination, **surveillance standard 15 min post-vaccinale** (5min pour 2^e dose si 1^e bien tolérée)
- En cas d'un asthme mal-contrôlé, il est recommandé de reporter la vaccination. Plusieurs cas d'exacerbation asthmatique sévère ont déjà été rapportés

Pour la désinfection, il est recommandé de privilégier les tampons d'alcool. La chlorhexidine ou la bétadine peut en effet provoquer chez les patient(e)s sensibilisé(e)s une anaphylaxie au décours d'une vaccination.

Les recommandations ci-présentes sont sujettes à évoluer avec le temps et l'acquisition de nouvelles connaissances.