



RAPPORT  
**ANNUEL**  
2020

**unisanté**

Centre universitaire de médecine générale  
et santé publique • Lausanne

# Sommaire

Unisanté in a nutshell	04
Unisanté en quelques mots	05

## 1. Gouvernance 06

Les mots du Président	07
Conseil d'Unisanté	08
Plan stratégique	09
Direction – Conseil de direction	10
Editorial du Prof. Jacques Cornuz	11

## 2. Missions 12

Première ligne de soins	14-15
Populations en situation de vulnérabilité	16-17
Promotion de la santé et préventions	18-19
Systèmes et services de santé	20-21
Médecine et santé au travail	22-23
Recherche et enseignement	24-29

## 3. Covid-19 30

Plan de continuité et organisation interne	31
Schéma récapitulatif	32-33
Conseil scientifique et lien avec le dispositif cantonal	34
Innovation	35
Centres de tests	36
Equipes mobiles	37
Promotion de la santé	38
Formations	39

## 4. Ressources humaines 40

Nos sites	41
Organigramme	42-43
Unisanté en quelques chiffres	44
Proches-aidants	45
Nominations et promotions	46
Prix et distinctions	47

## 5. Activités 48

Congrès	49
Statistiques des activités	50-51
Internet et réseaux sociaux	52
Unisanté dans les médias	53

## 6. Comptes 54

Actifs – Passifs	55
Charges	56
Produits / charges et produits hors exploitation	57
Rapport de l'organe de révision	58-59

## A key player to meet the needs of the population and public authorities during a pandemic

### Respond to the challenges of a pandemic

Just one year after its creation, the challenges imposed by the Covid-19 pandemic have given Unisanté the opportunity to confirm its added value. The institution's matrix structure has enabled it to implement management tools adapted to the evolution of the epidemiological situation, such as the reassignment of fifteen percent of the staff. Testing facilities received twenty two thousand people with suspected Covid-19, and mobile teams took care of the vulnerable people of the canton.

Thanks to the wide range of its practices, its field experience and its many areas of expertise, Unisanté has created innovative tools that have proven to be particularly useful for healthcare professionals, public authorities and general popu-

lation, such as CoronaCheck. The institution also oriented its research activities, carrying out National studies. It chairs the Covid-19 Scientific Council, which backs the cantonal political authorities in the fight against the pandemic. By contributing to the development of health systems to deal with this type of exceptional situation, Unisanté is positioning itself as a reference center serving the population's health in the canton.

### While continuing its activities

In addition to its commitment to the pandemic front, Unisanté continued its wide-ranging activities in the academic, research, expertise and primary care fields, adapting to health constraints and watching out to protect its staff. A story detailed in this annual report, which is in line with the institutional values: respect for the human person, responsibility, solidarity, professionalism and integrity.

**Thanks to its experience from the field, and expertise in many fields, Unisanté was able to meet the needs of the population and public authorities from the very beginning of the Covid-19 pandemic, turning the institution into a reference player. While adapting to health constraints, Unisanté continued its activities, which combine primary care, health promotion and prevention, research and training.**

## Un acteur de référence pour répondre aux besoins de la population et des autorités publiques en période de pandémie

### Répondre aux défis d'une pandémie

Un an seulement après sa création, les défis posés par la pandémie de Covid-19 ont donné à Unisanté l'opportunité de confirmer la plus-value de sa présence. La structure matricielle de l'institution lui a permis de

mettre en place des outils de management adaptés à l'évolution de la situation épidémiologique, par exemple en réaffectant quinze pourcent du personnel. Plusieurs filières de tests ont accueilli vingt deux mille personnes suspectes de Covid-19 et des équipes mobiles ont pris en charge les populations vulnérables du canton.

Grâce à la transversalité de ses pratiques, son expérience de terrain et sa large palette d'expertises, Unisanté a créé des

outils novateurs qui se sont révélés particulièrement utiles pour les soignant·e·s, les autorités publiques et la population générale, à l'exemple de CoronaCheck. L'institution a aussi orienté ses activités de recherche, menant des études d'envergure nationale, et préside le Conseil scientifique Covid-19 qui soutient les autorités politiques cantonales dans la lutte contre

la pandémie. En contribuant à faire évoluer les systèmes de santé pour faire face à ce type de situations exceptionnelles, Unisanté se positionne comme centre de référence au service de la santé de la population vaudoise.

### Tout en poursuivant ses activités

En marge de son engagement sur le front de la pandémie, Unisanté a poursuivi sa riche activité académique, de recherche, d'expertise et de soins de première ligne, en s'adaptant aux contraintes sanitaires et en restant attentif à protéger son personnel. Un exercice détaillé dans ce rapport annuel et qui s'inscrit dans les valeurs de l'institution : le respect de la personne humaine, la responsabilité, la solidarité, le professionnalisme et l'intégrité.

# Gouvernance

## 2020 : une stratégie pour faire face à l'incertain !

Unisanté a pris son envol au début de l'année 2019, année de la mise en place de son cadre institutionnel et de son organisation interne. Dès les débuts, les organes dirigeants d'Unisanté ont conduit une réflexion à l'aide d'un processus participatif qui a abouti à la définition de son Plan stratégique valable pour la période 2020 – 2024. Le Conseil d'Unisanté a approuvé ce plan le 10 février 2020 et l'a transmis au Conseil d'État qui l'a ratifié le 17 juin 2020.

Ce document fédérateur sert de boussole institutionnelle, définit l'identité d'Unisanté, précise ses missions et affirme la volonté de conduire l'institution sur la base de cinq valeurs : le respect de la personne humaine, la responsabilité, la solidarité, le professionnalisme et l'intégrité. C'est un avenir imprégné de ces valeurs que je souhaite à notre institution !

Le Plan stratégique d'Unisanté définit douze objectifs qui ont trait à la première ligne de soins, aux populations en situation de vulnérabilité, à la prévention et à la promotion de la santé, à la santé publique, à la médecine et santé au travail, à la santé mentale et à l'impact de l'environnement sur la santé; de plus, l'intention est de conforter le positionnement d'Unisanté dans le système sanitaire du canton de Vaud et dans le paysage national et international de la formation supérieure et de la recherche. C'est avec enthousiasme et reconnaissance que le Conseil d'Unisanté accompagnera la mise en œuvre de cette vision.

Mais un plan stratégique n'est pas figé et doit s'adapter continûment aux évolutions du contexte sanitaire. A cet égard, au moment de l'adoption de ce document en février

2020, personne n'imaginait à quel point l'année 2020 serait bouleversée par la pandémie due au COVID-19. Dans la mesure où l'objectif d'Unisanté est de réunir au sein d'une institution publique toutes les compétences académiques et sanitaires dans le domaine de la prévention et de la première ligne de soins ambulatoires, il est évident qu'Unisanté s'est mis immédiatement et constamment au service des autorités politiques et de la population vaudoise. L'institution a été capable d'apporter une contribution déterminante à la lutte contre la pandémie, notamment par la prise en charge des patient-e-s ambulatoires suspectant une contamination, par une intense activité de test, par l'envoi d'équipes mobiles et par les compétences spécifiques apportées à la préparation de la vaccination de la population et aux travaux de l'organe scientifique créé par le Conseil d'État vaudois.

Cette situation sans précédent a confirmé la pertinence du Plan stratégique d'Unisanté et lui a donné encore plus de relief. Elle a surtout confronté Unisanté à l'incertitude qui a caractérisé les douze derniers mois et l'a contraint à adapter sans cesse ses activités et ses compétences pour tenir le coup et répondre en tout temps aux nombreux besoins. Au nom du Conseil d'Unisanté, c'est avec fierté que je peux relever que cela n'a été possible que grâce à la compréhension, à la flexibilité et à l'engagement sans faille de toutes les collaboratrices et de tous les collaborateurs à qui je veux exprimer ici mon admiration et ma profonde gratitude.

**Dominique Arlettaz**  
Président du Conseil  
d'Unisanté



## Le Conseil d'Unisanté donne le cap stratégique de l'institution

Le Conseil d'Unisanté est formé de sept membres, représentatifs de la diversité des missions d'Unisanté, désignés par le Conseil d'État du Canton de Vaud sur la base de leurs compétences et expérience.

Le directeur général d'Unisanté, un représentant de la Direction générale de la santé du Département de la santé et de l'action sociale du canton de Vaud (DGS), un représentant de l'Université de Lausanne et un représentant du Centre hospitalier universitaire vaudois (CHUV) assistent aux séances avec voix consultative.

Entre autres attributions le Conseil exerce la haute surveillance et le contrôle d'Unisanté. Il adopte son plan stratégique et ses rapports annuels, son budget et ses comptes. Il désigne les membres de la Direction, hormis le directeur général, sur préavis de ce dernier. Le Conseil délègue l'ensemble de la gestion des affaires à la Direction.

### Président

**Prof. Dominique Arlettaz**

Président du Conseil d'Unisanté

### Membres

**Mme Christa Calpini**

Pharmacienne et ancienne députée

**Mme Anne Marion Freiss**

Préfète du district Ouest Lausannois

**Mme Teresa Gyuriga**

Infirmière cheffe de service,  
Hôpital de l'Enfance de Lausanne, CHUV

**Prof. Antoine Flahault**

Directeur de l'Institut de santé globale,  
UNIGE

**Dr Sébastien Jotterand**

Président de Médecins de famille Vaud

**Dr Bertrand Kiefer**

Médecin et rédacteur en chef de  
la Revue Médicale Suisse



## Le Plan stratégique d'Unisanté

Le Plan stratégique 2020-2024 a été adopté par le Conseil d'État en juin 2020. Il guide le développement de l'institution sur cette période. Il détaille douze objectifs stratégiques, eux-mêmes déclinés en objectifs spécifiques. Les thématiques développées dans le présent rapport annuel font référence au Plan stratégique. Elles sont soulignées par une icône en forme de livre.

### L'institution souhaite développer, organiser, réaliser et évaluer les prestations et services

- 1** de la première ligne de soins
- 2** au sein et pour les populations en situation de vulnérabilité
- 3** dans le domaine de la promotion de la santé, de la prévention et des dépistages
- 4** dans le domaine de la santé publique
- 5** dans le domaine de la médecine et santé au travail
- 6** dans le domaine de l'impact de l'environnement sur la santé
- 7** dans le domaine de la santé mentale
- 8** en médecine de précision et santé personnalisée pour la première ligne de soins et dans une perspective de santé publique

### Elle prévoit aussi de maintenir et développer

- 9** un enseignement universitaire
- 10** des activités de recherche dans les objectifs qui précèdent

### Unisanté se propose enfin de

- 11** positionner l'institution comme un centre de médecine générale et santé publique au niveau cantonal, national et international
- 12** consolider Unisanté en tant qu'institution universitaire au service de la santé de chacun·e

-> [Vers le Plan stratégique 2020-2024](#)

## La Direction et le Conseil de direction d'Unisanté

La Direction et le Conseil de direction d'Unisanté assurent la bonne marche et le développement de l'institution.

La Direction d'Unisanté se compose de la Direction générale, de la Direction financière, de la Direction administrative, de la Direction des ressources humaines, de la Direction médicale et de la Direction des soins. La Direction est l'organe de décision, de coordination et de gestion pour l'ensemble d'Unisanté.

Afin d'intégrer les avis, les propositions et les réflexions des départements, la Direction s'appuie sur le Conseil de direction. Il est composé de la Direction et des chef-fe-s des sept départements formant Unisanté : le Département Épidémiologie et systèmes de santé (DESS), le Département Médecine de famille (DMF), le Département Formation, recherche et innovation (DFRI), le Département des policliniques (DDP), le Département Promotion de la santé et préventions (DPSP), le Département Santé, travail et environnement (DSTE) et le Département Vulnérabilités et médecine sociale (DVMS).

Organigramme détaillé en pages 42 et 43.

## Unisanté, une institution de médecine générale et santé publique au cœur de la gestion communautaire de la crise Covid-19

Si vous aviez encore des doutes sur la pertinence d'avoir rassemblé au sein d'un même centre universitaire la médecine générale, la santé publique, la santé au travail et la promotion de la santé, la gestion de la crise sanitaire devrait définitivement les avoir levés. Lisez plutôt : plus de ... quarante mille personnes prises en charge pour suspicion de Covid-19; des équipes mobiles permettant, à domicile ou en EMS, à plusieurs centaines de patient-e-s de bénéficier de soins liés à la maladie Covid-19; de nombreux professionnel-le-s de la santé (médecins, infirmier-ère-s, pharmacien-ne-s, ...) formé-e-s dans la prise en charge de patient-e-s Covid-19; des dizaines de personnes travaillant au centre de traçage du canton de Vaud formées pour interroger et/ou tester des citoyennes et citoyens du canton infectés par le coronavirus ou en contact avec de telles personnes; le lancement et la réalisation d'une vingtaine de projets de recherche clinique et communautaire afin de créer la connaissance liée à la pandémie; cinq sites web et de nombreuses applications créés puis maintenus à jour (un vrai défi compte tenu de la dynamique de la pandémie) permettant à des millions d'internautes de trouver l'information; plus de quatre cents interventions dans la presse. La place nous manque pour être exhaustifs, de nombreuses autres activités sont à mentionner, que vous trouverez aux pages [32](#) et [33](#) de ce rapport annuel.

Dès mars 2020, nous avons donc « retroussé nos

manches » et concentré nos efforts pour déployer de nombreuses activités permettant de faire face, à la 1<sup>re</sup> puis à la 2<sup>e</sup> vague. Mais, en même temps, nous avons poursuivi nos activités de base (prévenir, soigner, conseiller, enseigner et rechercher) dans la perspective de notre but général, à savoir promouvoir et améliorer la santé des personnes.

Que toutes les collaboratrices et collaborateurs d'Unisanté soient ici chaleureusement remerciés pour cet engagement de grande envergure, non seulement celles et ceux qui étaient en 1<sup>re</sup> ligne, mais également en arrière-plan, pour faire « tourner la boutique » ou en télétravail.

J'aimerais également relever la grande flexibilité de notre institution, son organisation agile, qui nous a permis de nous adapter dans un laps de temps très court. Il a fallu aussi trouver le bon ton, non seulement en interne, mais également dans nos prises de parole publiques : ne pas être anxiogène, tout en évitant une posture « rassuriste »; informer, sans donner du grain à moudre aux complotistes. A mes yeux cette approche est empreinte d'une certaine empathie communautaire, cette capacité, développée au sein d'Unisanté, de se mettre à la place de l'autre, non seulement dans sa singularité, mais également dans un contexte de vie, dans son quotidien et ses déterminants sociaux.

Mais l'année 2020, ce n'est pas que le Covid ! C'est également la poursuite de nos missions de base, ainsi qu'un processus de grande importance : l'intégration de la Fondation vaudoise pour le dépistage du cancer. Bienvenue à cette équipe, qui en 2020 a invité et suivi près de cent cinq mille sept cent vaudoises et vaudois dans leur démarche de dépistage du cancer du côlon et du sein.

Longue vie à Unisanté !

**Professeur Jacques Cornuz**  
Directeur général



# Missions



- 1 Première ligne de soins
- 2 Populations en situation de vulnérabilité
- 3 Promotion de la santé et préventions
- 4 Systèmes et services de santé
- 5 Médecine et santé au travail
- 6 Recherche et enseignement

## 1

## Première ligne de soins



Plan stratégique :  
Objectif 1

## Pharmacie communautaire : l'héritage d'Olivier Bugnon

**Le Prof. Olivier Bugnon, tristement décédé en mai 2020, a contribué à faire entrer la pharmacie pratique à l'université et à faire des pharmaciens des actrices et acteurs du système de santé. Retour sur l'héritage qu'il a laissé.**

La pharmacie communautaire en Suisse romande et la Pharmacie d'Unisanté (anciennement Pharmacie de la Policlinique médicale universitaire) ont évolué conjointement au cours des vingt dernières années sous l'impulsion du Prof. Olivier Bugnon et de son équipe.

Grâce à lui, la pratique de la pharmacie communautaire en Suisse romande et son enseignement se sont développés dès les

années 2000 jusqu'à faire des pharmaciens des actrices et acteurs du système de santé. Plus seulement techniciens, ils s'intéressent désormais aux patients et leurs prestations sont définies et remboursées par l'assurance obligatoire des soins: la pratique d'une pharmacie clinique ambulatoire émerge.

En parallèle, des cercles de qualité réunissant des pharmaciens, médecins et soignants sont initiés à cette nouvelle évolution, en ambulatoire et en EMS. Même chose à Unisanté: les pharmaciens renforcent leurs interactions avec les autres professionnels grâce à des colloques et des discussions autour de cas cliniques, et assurent une activité d'assistance pharmaceutique.

Des bonnes pratiques qui ont permis de poser les bases d'une pratique interprofessionnelle et qui devraient se renforcer avec le développement de nouvelles prestations pharmaceutiques.

## Réponse à l'urgence communautaire

En charge de la région dite du Centre, le périmètre d'action d'Unisanté couvre le territoire du Réseau Santé Région Lausanne (RSRL). Après une réflexion qui a mobilisé les actrices et acteurs du réseau de soins (CHUV, centres médico-sociaux (CMS), médecins traitants et de garde, RSRL et Unisanté), deux projets se sont concrétisés en 2020.

Le premier, développé au niveau de la Centrale téléphonique des médecins de garde, vise à mieux appréhender les besoins des personnes de plus de 75 ans qui appellent, en posant quelques questions ciblées sur leur fragilité à accomplir leurs activités quotidiennes. Si un score de fragilité est atteint, l'équipe dédiée à la réponse à l'urgence prend contact avec la personne pour proposer une évaluation plus complète.

Le deuxième projet est la constitution, dès le mois de juin, d'une équipe infirmière dédiée à la Réponse à l'urgence pouvant intervenir 7/7 et 24/24 à domicile, en binôme avec les médecins de garde. Son activité consiste essentiellement en une évaluation clinique et en soins techniques indispensables pour garantir un maintien à domicile mis à mal par l'épisode de crise. L'intervention et le suivi mobilisent l'encadrement habituel de la personne afin que la situation soit reprise par les acteurs médico-sociaux (CMS, médecin traitant, organisations privées de soins à domicile, physiothérapeutes...).



Plan stratégique :  
Objectif 1

**Depuis 2018, le Département de la santé et de l'action sociale du Canton de Vaud a confié à quatre mandataires régionaux, dont Unisanté, la réalisation d'expériences pilotes pour optimiser la réponse à l'urgence communautaire. Ces projets visent à apporter la réponse la plus appropriée à toute personne ayant besoin de soins urgents, en fonction de ses choix et préférences. Ils visent également à éviter un passage aux urgences ou une hospitalisation.**

## Première ligne de soins : des rôles exigeants en constante évolution



Plan stratégique :  
Objectif 1

Quelques trente assistantes médicales, dotées de compétences relationnelles, médicotéchniques et administratives avérées, coordonnent la prise en charge des patients et effectuent les examens et les soins prescrits par le médecin. Pour compléter leurs connaissances et compétences, une formation à la technique de pose de perfusions et une sensibilisation aux questions de radioprotection sont nouvellement proposées.

**Parmi les cent soixante soignants impliqués au sein d'Unisanté, plus de la moitié ont un rôle très engagé en 1<sup>re</sup> ligne auprès des personnes qui consultent en urgence. Leur formation en continu garantit la qualité de ces prestations et la pleine étendue de leur pratique dans un cadre universitaire qui promeut la collaboration interprofessionnelle.**

Plus de cinquante infirmières et infirmiers ont une activité de 1<sup>re</sup> ligne sous délégation médicale auprès de la population, y compris la plus marginalisée. Elle requiert de larges et pointues compétences dans un contexte où le médecin est à distance du lieu de consultation. La pratique de l'évaluation clinique, le suivi régulier de formations et les supervisions médicales proposées permettent de dispenser des soins et conseils qualifiés.

Toutes ces formations maintiennent et renforcent les compétences de professionnels qui voient évoluer leur périmètre de responsabilités dans un contexte où les équipes interdisciplinaires doivent se réinventer et imaginer d'autres modèles collaboratifs interprofessionnels pour faire face à la complexité des prises en charge.



## 2

## Populations en situation de vulnérabilité



Plan stratégique :  
Objectif 2

### ASTREE, une pratique clinique interprofessionnelle

Depuis le 1<sup>er</sup> septembre 2019, une infirmière de première ligne du secteur Soins aux migrants du Département Vulnérabilités et médecine sociale (DVMS) assure la prise en charge et le suivi médical des bénéficiaires de l'Association de soutien aux victimes de traite et d'exploitation (ASTREE), sous la supervision d'une cheffe de clinique.

**L'association ASTREE vient en aide aux personnes victimes de traite et d'exploitation. En renfort de son action, une infirmière référente d'Unisanté assure le suivi des soins avec une cheffe de clinique, sur mandat de la Direction générale de la santé (DGS).**

Avec une visite mensuelle minimum au foyer de l'association, elle est la personne de contact pour toutes les questions de santé et maintient le lien avec les résident-e-s et l'équipe d'intervenant-e-s. Dans ce cadre, elle effectue des évaluations de santé, établit le programme vaccinal, oriente les bénéficiaires en cas de besoin et mène des actions de prévention en groupe.

En 2020, le binôme médico-infirmier a mené cinquante consultations, dont dix par l'infirmière pour des évaluations de santé. Il a aussi travaillé à constituer un réseau de soignant-e-s sensibles aux besoins spécifiques de cette population, majoritairement suivie par des chef-fe-s de clinique de médecine générale à Unisanté.

Ce réseau interprofessionnel permet d'apporter aux bénéficiaires des soins coordonnés et holistiques. Une démarche qui les dispense aussi d'exposer leur situation à de multiples reprises.

ASTREE 2020 c'est :



Plan stratégique :  
Objectifs 2 et 10

### Améliorer l'accès aux soins des personnes Sourdes et malentendantes : une recherche innovante

**Un projet de recherche mené à Unisanté vise à mettre en place un système d'identification des besoins de communication des personnes Sourdes et malentendantes. Une formation pour sensibiliser le personnel soignant et administratif est également en cours de développement.**

En plus d'être touchées de manière disproportionnée par des problèmes de santé somatiques et psychologiques, les personnes Sourdes et malentendantes ont souvent des expériences négatives dans les soins, qui limitent aussi bien leur accès à ces derniers qu'à leur qualité. Les problèmes de communication sont au centre des difficultés rencontrées avec les professionnel-le-s de santé, qui ne sont généralement pas sensibilisé-e-s à leur vécu et besoins.

En réponse, le Département Vulnérabilités et médecine sociale, en collaboration avec le Service de psychiatrie de liaison du CHUV, conduit un projet de recherche vi-

23

personnes hébergées  
par ASTREE dont  
7 dans les appartements  
de transition

25

personnes détectées  
comme nouvelles  
victimes de traite

85

entretiens de  
détection ou de  
suivi dont 75 pour des  
victimes de traite (68  
femmes et 7 hommes)

# 3

## Promotion de la santé et préventions

Entre octobre 2019 et février 2020, le Groupe de recherche sur la santé des adolescent·e·s du Département Épidémiologie et systèmes de santé a mené une enquête auprès d'écolières et d'écoliers vaudois en 10<sup>e</sup> année (treize-quatorze ans) afin d'évaluer leur niveau d'utilisation des médias numériques et leurs effets positifs. Cette étude a également permis de comparer les résultats avec ceux récoltés en 2012 auprès d'un échantillon similaire. En parallèle à cette enquête, les parents de ces élèves ont également été invités à participer à un court sondage.

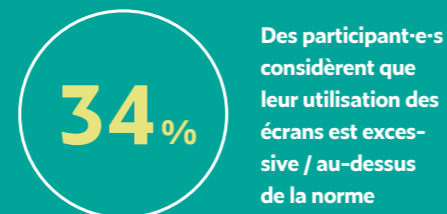
### Internet et médias numériques au temps de l'adolescence : les côtés positifs

Les résultats de l'étude indiquent que quasiment tous les jeunes ayant participé à l'enquête (96%) possèdent leur propre smartphone. Plus de la moitié (53%) rapportent dormir à côté et environ un tiers (30%) se réveillent parfois la nuit pour le regarder.

Le premier point positif d'Internet rapporté par les jeunes est la communication avec les ami·e·s (55%) suivi par l'accès rapide aux informations (54%) et l'écoute de la musique (46%). Pour les parents, les trois points positifs sont l'accès rapide aux informations, la communication avec la famille et la connexion au monde entier.

Environ 11% et 19% des jeunes ont été considéré·e·s comme ayant, respectivement, un usage problématique d'Internet et de leur smartphone. Le nombre d'utilisatrices et d'utilisateurs problématiques d'Internet est resté stable entre 2012 (11.7%) et 2020 (11.2%). La limite des deux heures d'écran par jour est largement dépassée et une limite

de quatre heures par jour semble être plus en concordance avec les besoins actuels des jeunes.



Plan stratégique :  
Objectifs 4 et 10

-> [Lien vers la vidéo](#)



Plan stratégique :  
Objectif 3

## Un mode de vie plus sain grâce aux Cours santé

Cours d'activité physique ou théoriques en lien avec l'alimentation, le bien-être et la santé mentale ou encore conférences gratuites: les Cours santé permettent à chacun·e d'être actrice et acteur de sa santé. Dispensés par des monitrices et moniteurs qualifiés, ils sont axés sur une approche comportementale spécifique en matière de prévention des maladies non-transmissibles qui est très appréciée des participant·e·s.

**Le Département Promotion de la santé et préventions (DPSP) offre un panel de prestations pour un mode de vie plus sain, comme les Cours santé. Si la crise sanitaire a entraîné leur suspension temporaire en 2020, un programme « spécial été » et des vidéos ont permis de maintenir l'offre.**

valeurs d'Unisanté. Les sites Est Vaudois, Lausanne et région et Nord Vaudois jouent un rôle de relais auprès de la population et participent au rayonnement de l'institution.

Compte tenu de la situation sanitaire, les cours ont été suspendus au printemps et en automne 2020. Un programme « spécial été » a permis de maintenir des cours d'activité physique, favorables aux liens sociaux et à la qualité de vie. Les participant·e·s ont aussi été encouragé·e·s à suivre les vidéos « Bouger avec Unisanté ».

### Partout dans le canton :

*Aigle, Echallens, Lausanne, La Tour-de-Peilz, Lussy-Villars, Payerne, Rennaz, Renens, Valeryes-sous-Montagny, Vevey et Yverdon-les-Bains.*

Mis en place par le DPSP, ce programme est aussi une opportunité de faire connaître les missions et



Plan stratégique :  
Objectif 3

## PAC 2021-2024 : Unisanté s'engage pour favoriser la santé physique et mentale des Vaudoises et des Vaudois

**En collaboration avec la Direction santé communautaire du Canton de Vaud, le Département Promotion de la santé et préventions a élaboré en 2020 le quatrième Programme d'action cantonal en matière d'alimentation, d'activité physique et de santé mentale auprès de la population vaudoise (PAC), qui sera mis en œuvre de 2021 à 2024.**

Les thèmes, groupes cibles et conditions-cadres ont été définis par la fondation Promotion Santé Suisse qui contribue au financement du programme. En tant que porteur stratégique, le Canton de Vaud en a fixé les objectifs et défini les mesures permettant d'atteindre chaque cible.

Les objectifs du PAC 2021-24 sont les suivants :

- 1. Les milieux de vie** favorisent la santé physique et psychique de la population, en particulier des enfants, des jeunes et des seniors.
- 2. Les compétences en santé des individus**, en particulier celles des enfants, des jeunes et des seniors sont renforcées.
- 3. Les multiplicateurs de la promotion de la santé\***, en particulier auprès des enfants, des

jeunes et des seniors, sont sensibilisés et renforcés dans leur rôle de relais.

- 4. Les institutions vaudoises bénéficient d'un appui** pour intégrer la promotion de la santé et la prévention, notamment en lien avec l'alimentation, l'activité physique et la santé psychique.

Quinze des vingt mesures définies pour atteindre ces objectifs seront mises en œuvre par Unisanté.

\* professionnel·le·s de l'éducation, de la santé, du social ou non, professionnel·le·s-bénévoles, pair·e·s, proches

## 4

## Systèmes et services de santé



Plan stratégique :  
Objectifs 4 et 11

### SSPH+, un réseau national interdisciplinaire pour le développement d'une santé publique académique

L'école suisse de santé publique (swiss school of public health - SSPH+) est la fondation faitière des centres et instituts académiques en santé publique et épidémiologie de douze hautes écoles, dont font partie Unisanté et l'Université de Lausanne.

**L'engagement d'Unisanté au sein de l'École suisse de santé publique (SSPH+) et auprès de ses partenaires permet à l'institution de s'inscrire dans le développement d'une santé publique académique harmonisée et interdisciplinaire.**

Une trentaine de cadres académiques d'Unisanté sont membres de SSPH+ et des collaborations étroites existent entre les équipes de chercheuses, chercheurs et enseignant-e-s d'Unisanté et celles des autres institutions affiliées à SSPH+.

Principaux atouts : la SSPH+ coordonne la formation académique en proposant un réseau interuniversitaire pour l'obtention de doctorats en épidémiologie, santé publique et santé globale délivrés par les universités membres. En outre, la SSPH+ permet de soutenir le développement d'une santé publique académique, notamment dans les domaines de la recherche et de l'enseignement.

La SSPH+ repose sur un réseau national de plus de deux cent cinquante professeur-e-s, chercheuses et chercheurs, expert-e-s en santé publique et globale, en épidémiologie et surveillance, et en économie de la santé. Ce réseau interdisciplinaire est précieux dans un contexte national caractérisé par la fragmentation des systèmes de santé, des ressources et de l'expertise.



Plan stratégique :  
Objectif 3

### Le dépistage comme arme contre le cancer

Sur mandat de l'État de Vaud, le Département Promotion de la santé et préventions (DPSP) assure l'organisation des programmes vaudois de dépistage du cancer du sein et du côlon (PVDC). Ses missions : informer le public cible, appliquer les mesures de prévention et en évaluer l'efficacité.

Ces dépistages sont effectués sur invitation ou sur demande. La mammographie de dépistage du cancer du sein et le test de recherche de sang dans les selles pour le cancer du côlon se réalisent tous les deux ans; la coloscopie de dépistage, généralement tous les dix ans ou en cas de résultat positif au premier examen.

Le DPSP organise également des formations à l'intention des médecins radiologues vaudois. Objectif : permettre de renforcer leurs compétences en sénologie. Une démarche

qui s'ajoute à l'application FEMDep, une plateforme de formation conçue par l'équipe médicale du secteur PVDC et accessible en ligne à quelques cent-vingt radiologues et de nombreuses institutions suisses, comme le CHUV et les HUG.

**En 2020, près de trente-sept-mille personnes ont bénéficié d'un dépistage du cancer du sein ou du côlon dans le canton de Vaud. Le dispositif cantonal de lutte contre ces maladies comprend également des formations pour les spécialistes.**

### Quelques chiffres

#### Sein

Femmes de 50-74 ans,  
soit 90'000 environ

## 51'450

Invitations

## 32'160

Relances

## 25'970

Dépistages

#### Côlon

Femmes et hommes de  
50-69 ans, soit 180'000 environ

## 54'730

Invitations

## 33'870

Relances

## 10'850

Dépistages

*Pour des raisons d'uniformisation, les chiffres ont été arrondis à la dizaine la plus proche*

## 5

## Médecine et santé au travail



Plan stratégique :  
Objectifs 5 et 11

### Une expertise nationale et internationale qui contribue au rayonnement d'Unisanté

La visibilité des collaboratrices et collaborateurs d'Unisanté auprès de leurs homologues nationaux ou étrangers contribue largement au rayonnement de l'institution. Pour les chercheuses et chercheurs, la publication de travaux est la forme la plus tangible de ce rayonnement. Bien que moins visible, l'activité d'expertise s'avère capitale lorsqu'il s'agit de renforcer les liens avec les partenaires extérieurs. Cela est d'autant plus important dans le domaine de la santé au travail et de la santé environnementale qui comptent peu de spécialistes en Suisse.

Par leur activité au sein de nombreux comités et commissions d'importance nationale et internationale, les collaboratrices et collaborateurs du DSTE

contribuent à la création de référentiels communs tout en se perfectionnant. En confrontant leurs pratiques à celles d'autres expert·e·s du domaine, ils entretiennent un réseau solide de spécialistes et participent, au sens large, à l'action de santé publique.

Les collaboratrices et collaborateurs du DSTE sont notamment engagés dans les commissions suivantes :

- Commission des valeurs limites Suisse (MAK, Suisse).
- Comité d'expert·e·s des valeurs limites à des agents chimiques en milieu professionnel (Anses, France).
- Comité d'expert·e·s dédié à l'évaluation des risques liés aux agents physiques, aux nouvelles technologies et aux grands aménagements (Anses, France).
- Conseil scientifique de l'Institut national de recherche et de sécurité pour la prévention des accidents du travail et des maladies professionnelles (INRS, France).
- Board, Partnership for European Research in Occupational Safety and Health (PE-ROSH, EU).
- Comité BEI de l'American Conference of Governmental Industrial Hygienists (ACGIH, USA).

**Grâce à leur présence et leur expertise au sein de plusieurs comités et commissions d'importance nationale et internationale, les collaboratrices et collaborateurs du Département Santé, travail et environnement (DSTE) contribuent au rayonnement d'Unisanté et participent à l'action de santé publique.**

## Amiante : de l'enjeu de santé au travail à l'enjeu de santé publique

Largement utilisé jusque dans les années 80, notamment dans les matériaux de construction, l'amiante est encore présent dans de nombreux bâtiments. On

**La disparition des expositions massives à l'amiante en milieu professionnel a mis en relief les situations d'exposition plus diffuses, mais qui touchent la population générale. Le Département Santé, travail et environnement (DSTE) réalise des études à ce propos.**

le rencontre fréquemment, par exemple sous la forme d'isolations, de faux plafonds, de colles de carrelages ou de mastics. Si l'exposition massive des tra-

vailleurs de l'amiante a disparu depuis son interdiction d'usage dans les années 90, sa présence résiduelle peut être à l'origine d'une exposition plus diffuse, plus difficile à identifier parmi les occupant·e·s des bâtiments, mais aussi parmi les personnes amenées à intervenir sur les matériaux : électricien·ne, chauffagiste, bricoleuse et bricoleur, etc. Ce déplacement des modalités d'exposition soulève la question de l'enjeu de santé publique, dans un domaine traditionnellement considéré comme relevant de la santé au travail. Le DSTE, qui a une activité de longue date

dans le domaine de l'amiante, notamment en termes de diagnostic et de mesurage, s'efforce de soutenir les autorités sanitaires dans ce changement de para-

digme. Il réalise notamment deux études à ce propos pour la Direction générale de la santé (DGS) du Canton de Vaud :

- Une analyse des facteurs d'émergence de l'amiante, dans le but d'identifier les freins à la reconnaissance de cette thématique en tant que sujet de santé publique.
- Une évaluation des risques liés à l'amiante en population générale, qui vise à faire un état des connaissances de l'exposition des occupant·e·s des bâtiments et à identifier les activités à risque dans la population générale.



Plan stratégique :  
Objectifs 5 et 10

## Suicide en Suisse : les facteurs professionnels identifiés

Deux à trois personnes se suicident chaque jour en Suisse. Jusqu'ici, on disposait de très peu d'informations sur les facteurs professionnels liés au suicide. Une seule catégorie à risque avait été identifiée, celle des agriculteurs. Menée par le Département Santé, travail et environnement avec le soutien du Fonds national suisse, une étude a identifié les professions à haut et bas risque de suicide, ainsi que les méthodes utilisées pour mettre fin à ses jours. L'analyse portait sur une cohorte de 5.8 millions

**Pour la première fois en Suisse, une étude a analysé les métiers présentant le risque de suicide le plus élevé chez les femmes et chez les hommes, ainsi que la méthode utilisée pour mettre fin à ses jours.**

de femmes et d'hommes, sur une durée de 24 ans (1990-2014).

L'étude révèle que, chez les femmes comme chez les hommes, trois professions présentent un risque de suicide plus élevé que la moyenne : il s'agit des soignant·e·s, des chauffeur·e·s de transports publics et des ouvrières et ouvriers de production en usine. En ce qui concerne les hommes, le secteur d'activité agricole et le secteur de la défense et sécurité sont aussi à risque. Chez les femmes, les artistes passent également plus fréquemment à l'acte que la moyenne. La méthode utilisée pour mettre fin à ses jours varie selon le sexe et la profession : l'empoisonnement est privilégié chez les personnes exerçant dans le secteur des soins et du social, alors que l'arme à feu est le moyen légal le plus fréquent chez les hommes.

Autre enseignement : posséder un emploi protège du passage à l'acte. L'étude montre que le taux de suicide augmente avec le fait d'être au chômage, dépassant celui des professions à risque. La recherche s'est aussi intéressée aux professions parmi lesquelles on répertorie le moins de suicides. Trois emplois hautement qualifiés arrivent en tête chez les hommes : enseignant du niveau supérieur, cadres de l'administration publique et juristes. Chez les femmes, il s'agit des personnes travaillant dans le textile, des agricultrices et des autres personnels des services directs aux particuliers (exemples : coiffeuses, esthéticiennes).



Plan stratégique :  
Objectifs 5 et 10

-> [Lien vers l'étude](#)

## 6

## Recherche et enseignement



Plan stratégique :  
Objectifs 1 et 10

### La prise en charge du déclin lié à l'âge par les médecins de famille

Quelle est l'approche à adopter pour prévenir la perte d'autonomie des personnes âgées ? Les patient·e·s souhaitant préserver leur autonomie et leur qualité de vie aussi longtemps que possible, le rôle des médecins de familles est en pleine évolution et fait débat. Au-delà de la guérison de la maladie, il s'agit désormais aussi de préserver les capacités fonctionnelles.

L'équipe de recherche clinique du Département Médecine de famille a développé un outil d'évaluation gériatrique (AGE : Active Geriatric Evaluation) combinant le dépistage des syndromes les plus courants chez les patient·e·s âgé·e·s et l'évaluation de leur autonomie au quotidien. Objectif : détermi-

ner si cet outil peut ralentir le déclin fonctionnel.

Pour mesurer l'efficacité du dispositif, les participant·e·s à l'étude (quarante-deux médecins et quatre-cent-vingt-neuf patient·e·s) ont été réparti·e·s en deux groupes, utilisant ou non l'outil AGE. Après deux ans de suivi, il n'a été observé aucune différence dans l'autonomie quotidienne, la qualité de vie et l'utilisation des soins de santé des patient·e·s des deux groupes.

Si l'outil AGE ne suffit pas à limiter le déclin fonctionnel, il n'en demeure pas moins que la médecine de famille doit prendre en charge la question du vieillissement, en ciblant davantage la valorisation des capacités et des ressources existantes.

**Le vieillissement de la population pose un défi majeur aux systèmes de santé. Dans ce contexte, le rôle des médecins de familles doit évoluer vers une prise en charge préservant au mieux les capacités.**

## Fonds scientifiques

Total des  
fonds obtenus

Fr. **14'382'000.-**

Fonds national Suisse de la recherche scientifique

Fr. **1'716'000.-**

Organismes cantonaux

Fr. **4'582'000.-**

Fondations, autres

Fr. **5'807'000.-**

Organismes nationaux

Fr. **2'153'000.-**

Fonds européens

Fr. **124'000.-**

*Pour des raisons d'uniformisation,  
les chiffres ont été arrondis au millième le plus proche*



Plan stratégique :  
Objectif 9

## Evaluation de la Polyclinique de médecine générale du Département des polycliniques comme établissement de formation postgraduée

**L'ISFM, Institut suisse pour la formation médicale postgraduée et continue, est le centre de compétences du domaine en Suisse pour le corps médical, les autorités et les établissements de formation. Institut autonome de la FMH, il réalise chaque année une enquête auprès de tous les médecins en formation postgraduée en Suisse, pour évaluer les établissements de formation. A Unisanté, l'enquête est réalisée auprès des médecins de la Polyclinique de médecine générale du Département des polycliniques, en formation postgraduée pour le titre de spécialiste en médecine interne générale.**

### Méthode

Un questionnaire de cinquante-six questions – affirmations, notées sur une échelle de zéro à six – est adressé à tous les médecins concernés. Différentes moyennes entre ces cinquante-six notes sont calculées de façon à noter huit axes principaux, considérés comme les plus significatifs dans l'évaluation d'un établissement. Pour chacun, les résultats sont présentés avec ceux d'un groupe de comparaison calculé sur la moyenne des valeurs de l'ensemble des établissements employant onze médecins et plus, qui dispensent la formation postgraduée pour le même titre de spécialiste.

### Résultats

Ces résultats montrent la grande satisfaction des médecins assistant-e-s à l'égard d'Unisanté. Ils soulignent en particulier l'excellent travail des chef-fe-s de clinique qui supervisent, encadrent et accompagnent les médecins assistant-e-s, ainsi que celui des enseignant-e-s qui proposent une formation structurée riche et de haute qualité. Stables d'année en année, ils contribuent à faire d'Unisanté un centre de formation postgraduée en médecine interne générale reconnu et recherché.

**SIWF<sup>FMH</sup>  
ISFM**  
**établissement  
de formation  
postgraduée certifié  
2020**

## Résultats

En 2020, les résultats sont globalement alignés sur ceux du groupe de comparaison (en blanc). Deux notes sont identiques, quatre supérieures et deux inférieures :

• Culture de la prise de décision	<b>5.2</b>	5.2
• Evidence based medicine	<b>4.5</b>	4.5
• Appréciation générale	<b>5.0</b>	4.9
• Compétence professionnelle	<b>4.9</b>	4.8
• Culture d'apprentissage	<b>5.0</b>	4.8
• Culture d'encadrement	<b>5.1</b>	4.9
• Culture de l'erreur	<b>4.8</b>	4.9
• Culture d'entreprise	<b>5.0</b>	5.1

La note maximale est de 6.0



Plan stratégique :  
Objectif 9

## Médecine et genre

### Renforcer l'intégration du genre dans l'enseignement médical

Un appel pressant a été lancé au cours des dernières décennies pour intégrer les dimensions de sexe et de genre dans l'enseignement et la recherche médicaux afin d'améliorer la qualité de soins et réduire les inégalités au sein du système de santé. La mise en œuvre d'un enseignement coordonné et continu tout au long

du cursus médical est nécessaire pour identifier et corriger les stéréotypes et les biais de genre qui affectent non seulement les futur-e-s médecins, mais aussi les patient-e-s.

Depuis 2011, la Faculté de biologie et de médecine de l'Université de Lausanne soutient le projet « Médecine et Genre » d'Unisanté, qui vise à intégrer la dimension du genre dans

l'enseignement pré-gradué de médecine. Les activités sont pilotées par la Commission médecine et genre, rattachée à l'Ecole de médecine.

En 2018, PROFILES, le référentiel suisse pour la formation médicale a intégré la di-

mension du genre dans les objectifs d'enseignement. Afin d'unifier les pratiques dans un domaine où les ressources sont rares, l'Unité médecine et genre d'Unisanté a redynamisé le réseau interuniversitaire Swiss Gender Health Network et soumis un projet novateur qui a obtenu le financement maximal de la part de swissuniversities. D'une durée de quatre ans, ce soutien permettra d'établir une stratégie commune d'intégration du genre dans l'enseignement à toutes les écoles de médecine et de soins infirmiers suisses et de créer une plateforme de partage unique mettant à disposition le matériel d'enseignement et les données de référence.

## Nombres de publications

**413**

publications pour l'année 2020



Revue à portée internationale



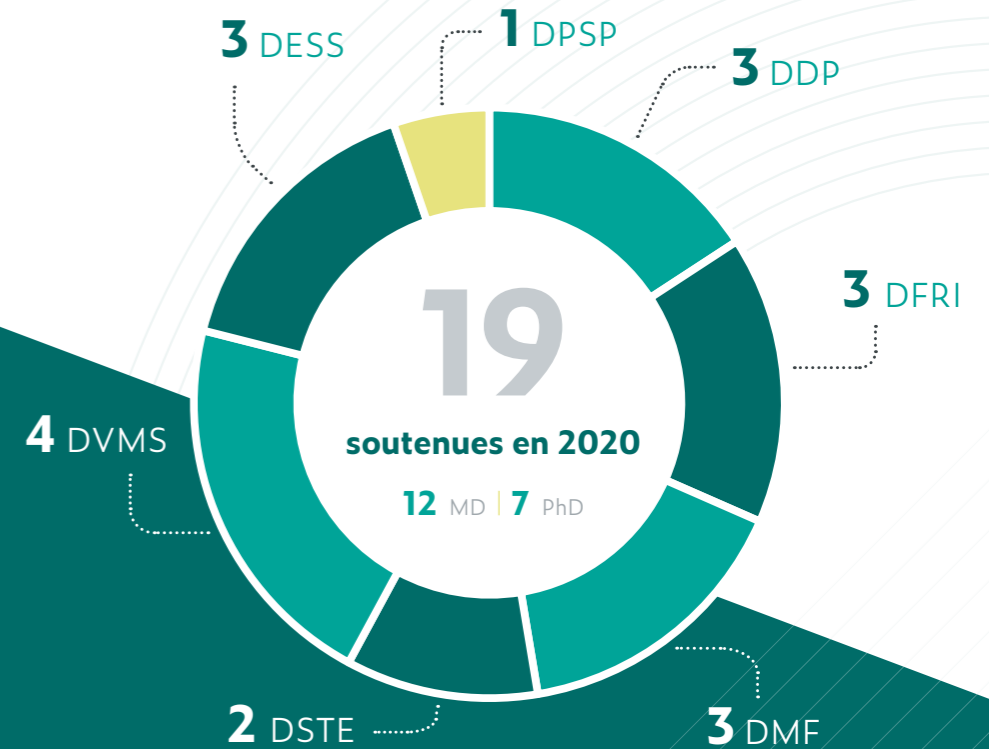
Revue à portée nationale ou régionale



Livres et chapitres de livres



Rapports, thèses et papiers de conférences



## Thèses doctorales

### Financements

**5** FNS  
Fonds national suisse de la recherche scientifique

**1** OFSP  
Office fédéral de la santé publique

**1** SSMIG  
Société Suisse de Médecine Interne Générale

**12** autres

### Collaborations

**4** inter-institutionnelles

**3** inter-universitaires

Définition des acronymes, voir l'organigramme des pages 42-43

# Covid-19

# 3

## Pandémie de Covid-19 : de l'innovation aux défis d'organisation

**La pandémie a contraint l'ensemble des institutions de soins à se réinventer, tant au niveau organisationnel que financier, ceci dans un contexte sanitaire en pleine mutation en raison du vieillissement démographique et de l'augmentation des maladies chroniques notamment. Dès mars, Unisanté a adapté son fonctionnement et ses ressources à l'urgence sanitaire pour répondre aux besoins de la population et se mettre au service des autorités, tout en gardant le cap sur son objectif financier.**

(notamment pour les tests rapides) confié par la Direction générale de la santé.

L'institution a concilié l'arrêt de certaines prestations, le maintien des activités sanitaires essentielles de première ligne, la création de filières dédiées à l'accueil de patient·e·s présentant des symptômes de Covid-19, la mise en place d'outils d'information et de prévention, la création d'outils informatiques dédiés et de monitoring, le lancement et la réalisation de projets de recherche clinique et communautaire afin de créer la connaissance liée à la pandémie, et un rôle de formation

Malgré ces circonstances, la baisse des revenus liée à l'arrêt de certaines activités et le surcoût généré par la pandémie, l'équilibre financier de l'institution a pu être préservé.

Les défis de cette pandémie, relevés grâce à l'engagement et à l'expertise de l'ensemble du personnel d'Unisanté, ont requis la mise en place d'outils de gestion de crise et de procédés innovants. L'ensemble de ceux-ci sont présentés dans le schéma récapitulatif en pages [32](#) et [33](#) du présent rapport.



**COVID-AMBU**

Suivi clinique des patient·e·s de la filière Covid ambulatoire

**STAY@HOME**

Traitement précoce par hydroxychloroquine

**COVIDELPHI PSP EN CONTEXTE DE PANDÉMIE**

Enquête Delphi auprès d'expert·e·s des domaines de la santé et du social, sur le déploiement de la vaccination

**EN CABINET MÉDICAL****• Covid-FM**

Mise en place d'un réseau Sentinelle dans les cabinets de médecine de famille. Travaux préparatoires en 2020

**• Covid-cab**

Réponse des cabinets du Canton à la première vague (mandat DGS)

**VÉCU** Aspect psychologique de la pandémie :**• Covidas**

Enquête auprès des quelque 800 personnes requérantes d'asile en foyer sur leur vécu de la pandémie

**• CORiskA**

Perception du risque et vécu émotionnel des soignant·e·s d'Unisanté

**• Lc65+ Covid**

Vécu des personnes âgées sur le coronavirus et le confinement

**• Citizen Responses to Government Restrictions in Switzerland during the Covid-19 Pandemic :** Cross-sectional Survey**• PsyCovidas**

Etude qualitative auprès des personnes requérantes d'asile sur leur santé mentale en temps de pandémie

**PRÉVALENCE DU VIRUS****• SérocoVID**

- Compréhension de la réponse immunitaire au sein de la population vaudoise
- 1<sup>re</sup> phase en 2020, 2<sup>e</sup> phase en 2021

**• Covid-MISS**

Etude sur la prévalence de l'infection au sein du personnel d'Unisanté

**• SérocoVID Migrant·e·s**

Bras de l'étude SérocoVID pour les personnes requérantes d'asile

**MASQUES - RÉUTILISATION****• ReMask**

Procédure de recyclage des masques FFP2 par UV

**• Testing FFP2**

Procédure de désinfection des masques FFP2 pour les établissements de santé

**IMPACT DU SEMI-CONFINEMENT SUR LA CONSOMMATION DE TABAC :** enquête populationnelle**PNR 78**

Collaboration à une étude ethnographique dans les foyers auprès des personnes requérantes d'asile

**SYMCO**

Analyse de spécificités et sensibilité des symptômes majeurs et mineurs d'infection au Covid-19 (mandat de l'OFSP)

**COP-COVID**

Compréhension publique de la pandémie de Covid-19

**PROH-COVID**

Expérience du Covid-19 chez les professionnel·le·s des hôpitaux du canton de Vaud

**CORONACHECK** 2'750'000 vues

Évaluation des symptômes en ligne pour la population, informations et pages dédiées aux professionnel·le·s de la santé

**UNISANTÉ.CH / ALGORITHMES POUR LES PROFESSIONNEL·LE·S** 7'680 vues

• Pour la médecine générale

• Pour les pharmacies

**COFAST**

Plateforme de saisie des résultats des tests rapides. Informations et suivi des patient·e·s. Résultats envoyés par SMS aux patient·e·s et à l'OFSP

**COTRACK**

Statistiques pour la population et données pour le Canton

**COTRAVEL** 4870 tests et attestations

Émission des attestations pour les tests prévoyage

**VACOVID**

Site dédié aux EMS et hôpitaux. Informations et suivi des patient·e·s

**E-RDV POUR TESTS** 1830 vues

Mise en place des rendez-vous en ligne pour le CHUV pour les tests puis les vaccins

**RDV HOTLINE - VACCINATION**

Outil pour la hotline cantonale, pour la saisie des rendez-vous de vaccination

**EPICOVID**

Outil de visualisation des résultats statistiques des données des systèmes d'information Covid du canton de Vaud

**CORONASTATS**

Statistiques du suivi des cas, 120 publications sur l'intranet d'Unisanté

**5 FILIÈRES DE TESTS DIAGNOSTICS** pour patient·e·s symptomatiques avec et sans rendez-vous : 3 filières à la permanence du Flon et 2 filières au Bugnon 44. 39'910 tests effectués

**2 ÉQUIPES MOBILES** pour intervenir en EMS, à domicile 7/7  
140 sorties médicales et 70 sorties soignantes

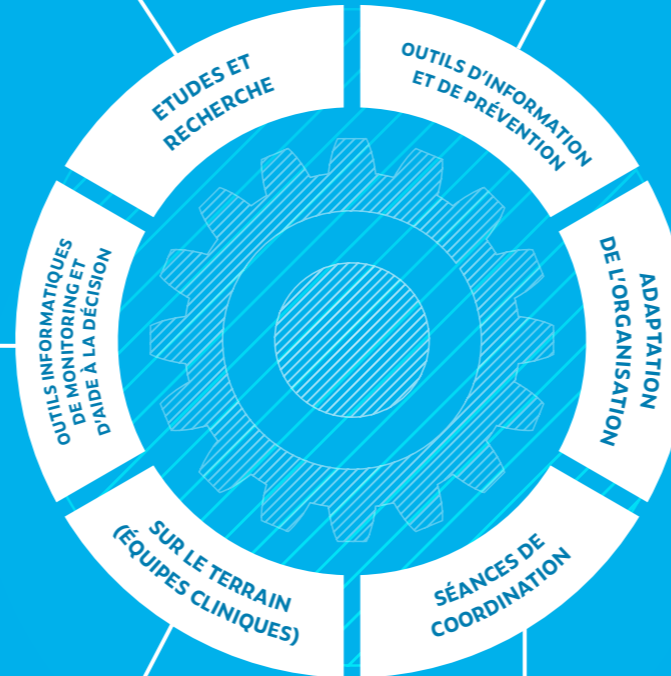
**VISIO-CONSULTATIONS**

8 visioconsultations (durant le printemps uniquement)

**FILIÈRE DE TESTS DES POPULATIONS VULNÉRABLES** 640 tests pour personnes privées de liberté, 450 tests pour agents de sécurité, 810 tests pour les personnes migrantes forcées

**TELCOV**

2640 appels de suivi téléphonique pour le suivi clinique à distance des patient·e·s d'Unisanté suspect·e·s et confirmé·e·s de Covid-19

**PLAN DE CONTINUITÉ**

- Renforcement des activités de première ligne
- Réaffectation des ressources

**COMMUNICATION DE CRISE**

- 8 numéros du bulletin d'information « Connecté »
- Veille médias et réseaux sociaux le week-end

**FINANCES**

- Adaptation des outils et processus administratifs pour la mise en place de la gratuité des tests
- Gestion des baisses de revenus et surcoûts dus aux activités supplémentaires
- Création d'une structure comptable ad-hoc pour isoler les coûts liés au Covid-19
- Recensement et estimation des surcoûts liés à la réponse à l'urgence Région Centre
- Achat, prêt de matériel, installations informatiques et téléphoniques (équipe mobile, télétravail, installations provisoires)
- Facturation des prestations liées au Covid-19 (tests diagnostics et prévoyage, microbiologie du CHUV, Tarmed)
- Décompte de la réaffectation du personnel : suivi des charges, transfert des ressources financières pour le personnel de recherche

**LOGISTIQUE**

- Achat de matériel de protection supplémentaire
- Réaménagement des locaux

**RESSOURCES HUMAINES**

- 78 engagements de personnel supplémentaire
- 131 personnes réaffectées

**SICOVID**

- Création d'une équipe dédiée à la récolte des données Covid-19 et à l'élaboration des statistiques destinées aux autorités et au grand public

**48 SÉANCES AVEC NOS PARTENAIRES**

- Cellule Conduite Covid-19 : 18 séances
- Organe de crise Covid-19 : 10 séances
- Conseil Scientifique cantonal : 9 séances
- Séance Coordination communautaire et hospitalière : 6 séances
- Séance DGS Covid-19 : 2 séances
- Centres de tests : 3 séances

**35 SÉANCES A L'INTERNE**

- Groupe de Conduite Covid-19 : 27 séances
- Task Force Covid-19 : 8 séances

*Pour des raisons d'uniformisation, les chiffres ont été arrondis à la dizaine la plus proche sauf pour les ressources humaines*

**CONSEILS AUX ENTREPRISES**

- Plans de protection, mesures en santé et sécurité, formations, conseils
- Protection des femmes enceintes : recommandations aux gynécologues dans l'évaluation des mesures de protection

**CONSEILS AUX MÉDECINS**

- Reprise du travail après Covid : recommandations aux médecins internes et généralistes (algorithme, modèle de certificat de travail)
- FAQ pour les personnes vulnérables

**CONSULTATIONS TÉLÉPHONIQUES**

- Mise en place d'une consultation téléphonique sur le tabagisme
- Ligne téléphonique dédiée aux employé·e·s des entreprises partenaires, à propos de la santé au travail
- Mise en place d'une ligne téléphonique dédiée aux populations précarisées
- Permanence téléphonique d'une diététicienne (Manger avec Unisanté)

**PUBLICATIONS INTERNET**

- Conseils sur le télétravail
- Mise à disposition des communes vaudoises d'informations validées et mises à jour, de ressources utiles, d'un aide-mémoire pour les administrations communales et de documentation à télécharger (en collaboration avec l'Association des Communes Vaudoises et l'Union des Communes Vaudoises)
- Brochures et FAQ de conseils alimentaires (Manger avec Unisanté)

**VIDÉOS D'INFORMATION**

- Tests sérologiques : 340 vues
- Questions sur la vaccination : 190 vues
- Bouger avec Unisanté : 55 vidéos YouTube en streaming 73'890 vues
- Manger avec Unisanté : diverses vidéos 1980 vues sur YouTube

**FORMATION DES PROFESSIONNEL·E·S DE SANTÉ**

Base pour les soignant·e·s et médecins Covid-19 :

- Jeudi d'Unisanté
- Podcast vidéo technique frottis : 355 vues
- Documentation
- CoronaFLASH : 41 briefings quotidiens destinés aux médecins
- 280 personnes formées au « Contact tracing »
- Mise en place de la formation de l'enquête d'entourage élargie pour les superviseuses et superviseurs médico-infirmiers et opératrices et opérateurs téléphoniques (DGS)
- 20 médecins assistant·e·s formé·e·s au rappel du frottis nasopharyngé
- 30 personnes formées aux tests de masse et frottis nasopharyngé pour le personnel non-soignant de la DGS
- 7 infirmier·ère·s formé·e·s aux tests en EMS et à domicile
- 80 personnes formées pour la prise en charge des patient·e·s Covid-19 en EMS
- 9 médecins formé·e·s pour la prise en charge des patient·e·s Covid-19 en EMS lors de la 2<sup>e</sup> vague

## Création d'un Conseil scientifique Covid-19 pour appuyer le Conseil d'Etat dans sa lutte contre la pandémie

Face à la situation épidémiologique, le Canton a ainsi bénéficié des compétences scientifiques et universitaires locales. Pour apporter une réponse adaptée aux questions posées par la pandémie de Covid-19 et ancrer l'action du Conseil d'Etat sur des bases

scientifiques solides, le DSAS s'est appuyé sur ce Conseil scientifique Covid-19, constitué d'experts de référence dans la prise en charge et la recherche sur la maladie. Les domaines d'expertise des membres de celui-ci se devaient d'être complémentaires.

Le Conseil scientifique a dès lors proposé des actions spécifiques au DSAS, ainsi qu'au Conseil d'Etat, et évalué sous l'angle scientifique les mesures prévues dans le canton de Vaud, dans une perspective d'aide à la décision. Le Conseil a

basé ses recommandations sur un corpus de connaissances ou sur la convergence d'expertises scientifiques. Il a fourni aussi des conseils aux autres départements de l'Administration cantonale vaudoise, en particulier au Département de la formation, de la jeunesse et de la culture.

Le Conseil scientifique s'est réuni régulièrement. Par son organisation agile et souple, sa vision prospective et ses conseils, ce groupe

d'expert-e-s a contribué à définir la stratégie de gestion de la pandémie.

La composition de ce Conseil scientifique a assuré aux autorités politiques un lien direct avec tous les services universitaires et cliniques du canton de Vaud impliqués dans la gestion ou la recherche en lien avec la pandémie. Elle a permis également un lien informel avec la Task Force fédérale, dont les compétences sont différentes et l'expertise plus large. Le Conseil a été sur demande à disposition d'autres cantons romands pour des expertises ponctuelles. Les liens entre le Conseil et les scientifiques actifs sur l'arc lémanique dans la lutte contre l'épidémie ont ainsi été formalisés.

### Membres du Conseil scientifique

**Prof. Jacques Cornuz**, président du Conseil scientifique et directeur général d'Unisanté; **Prof. Murielle Bochud**, cheffe du Département Epidémiologie et systèmes de santé, Unisanté; **Prof. Thierry Calandra**, chef du Service des maladies infectieuses, CHUV; **Prof. Valérie D'Acremont**, cheffe du Secteur santé numérique et globale, Unisanté; **Prof. Blaise Genton**, co-Chef du Département Formation, recherche et innovation, Unisanté; **Prof. Gilbert Greub**, directeur de l'Institut de microbiologie, CHUV; **Dr Eric Masserey**, médecin cantonal adjoint; **Prof. Giuseppe Pantaleo**, chef du Département médecine de laboratoire et pathologie, CHUV; **Prof. Didier Trono**, chef du Laboratoire de virologie et génétique, EPFL, membre de la Task force Covid-19 de la Confédération; **Prof. Giorgio Zanetti**, chef du Service de médecine préventive hospitalière, CHUV, vice-recteur de l'UNIL

## Informatique et innovation

Le secteur informatique a été confronté d'abord à la mise en place du télétravail à large échelle et à l'accompagnement,

**Durant cette année, le Secteur informatique a pu mettre en valeur ses compétences en matière d'agilité, d'innovation et de résolution de problèmes. En effet, en plus des projets en cours et de la maintenance des applications métiers, il a répondu aux nouvelles problématiques amenées par la pandémie de Covid-19.**

tant technique que matériel, des collaboratrices et collaborateurs. Il a développé ensuite en un temps record la plateforme **Coronacheck**, sur une idée

de l'équipe Tropivac. Celle-ci devait permettre à la population et aux professionnel-le-s de la santé d'évaluer le risque de contamination au SARS-CoV2 et la nécessité de se faire tester.

En collaboration avec la Direction des systèmes d'information (DSI) du CHUV, les applications et sites web suivants ont pu être mis en place rapidement: **SerocoVID** destiné à l'étude de séroprévalence de la population du canton de Vaud, **CoTrack** et **Epicovid** élaborés à des fins de monitoring pour les autorités et surtout **CoFast** (saisie des résultats des tests rapides), **e-rendezvous** (prise de rendez-vous des tests de dépistage), **CoTravel** (génération automatisée des attestations COVID de pré-voyage). Cette collaboration a aussi favorisé pendant quelques

semaines la mise à disposition des patient-e-s de visioconsultations, permettant ainsi un suivi médical à distance pendant le confinement.

Par ailleurs, les sites web et applications suivants ont été développés afin de permettre leur mise en service au départ de la campagne de vaccination de 2021: **CoronaVAX** (vérification de l'éligibilité pour la vaccination), **VacoVID** (plateforme cantonale de saisie des informations de vaccination), et **rdv hotline** (prise de rendez-vous pour la hotline de vaccination cantonale).

La mise en ligne du nouveau site institutionnel unisante.ch en mars a permis de communiquer directement avec le grand public, mais aussi de mettre des guidelines et autres algorithmes d'aide au diagnostic pour le Covid-19 à disposition des professionnel-le-s de la santé.

## Système d'information – Lien avec le dispositif cantonal

**En santé publique, le système d'information sanitaire joue un rôle important pour alerter de manière précoce les autorités sanitaires et politiques, détecter et suivre des épidémies, évaluer l'efficacité des interventions et prioriser l'allocation des ressources. La crise a montré que le système, tant au niveau national que cantonal, est essentiel. A ce titre, Unisanté a collaboré étroitement avec la Direction générale de la santé du Canton de Vaud pour la mise en place d'un système de surveillance en lien avec la pandémie au SARS-CoV-2.**

Cette collaboration couvre plusieurs domaines clés pour soutenir les autorités dans leurs processus décisionnels. L'institution a notamment développé un système d'information, qui permet de suivre les indicateurs clés de l'épidémie COVID-19 (incidence de la maladie pour cent mille habitant-e-s, nombre de tests de laboratoire et proportion de résultats positifs, nombre et incidence des hospitalisations et des décès). Elle a également proposé et mis régulièrement à jour différents outils tels que les plateformes internet **Coronacheck** (évaluation du risque et de la nécessité de se faire tester destinée à la population et aux professionnel-le-s), **CoFast** (automatisation sécurisée de la transmission du résultat du test aux patient-e-s et à l'OFSP), **CoronaVax** (tri des candidat-e-s éligibles à la vaccination et centralisation de la prise de rendez-vous pour le canton de Vaud)

Enfin, les études **SéroCoViD**, intégrées au programme national Corona Immunitas, ont permis la surveillance populationnelle de la sérologie contre le SARS-CoV-2.

## Centres de test COVID-19

L'institution proposait donc, le 16 mars 2020 en ambulatoire, l'ouverture d'une filière Covid-19 dédiée avec frottis nasopharyngés et consultation infirmière en première ligne dans ses locaux du Flon à Lausanne. Dès le 17 mars, elle ouvrait son deuxième centre de diagnostic à la Rue du Bugnon 44. Les possibilités de tests étant alors encore peu nombreuses, ces deux filières furent particulièrement importantes. Unisanté a ainsi fait figure de pionnier en proposant, dès le début de la pandémie, le résultat de ses tests de diagnostic par téléphone, SMS et courriel dans un délai de 24 à 48h. Grâce à la délégation de ces gestes par les médecins à du personnel médico-soignant spécialement formé et à l'arrivée des tests à lecture rapide, les processus ont pu être accélérés et les diagnostics rendus disponibles en 15 minutes.

Au 31 décembre 2020, treize mille quatre cent huitante frottis ont été effectués dans le centre du Bugnon 44 et vingt

cinq mille quatre cent quarante dans celui du Flon, ce qui a permis l'identification de deux mille sept cent cinquante personnes positives pour le premier et de six mille deux cent soixante pour le second.

Notons que le plan de protection du personnel soignant a été particulièrement efficace puisque la proportion de collaboratrices et collaborateurs qui ont été infectés a été similaire à la prévalence du virus au sein la population.

**Face à l'évolution rapide de la pandémie durant le mois de février 2020, les tests PCR par frottis nasopharyngés se sont très vite imposés comme une des stratégies efficaces pour la combattre. Dans ce contexte, les autorités cantonales ont décidé la création d'une filière de testing. Désigné mandataire pour la réponse à l'urgence de la région Centre, et moyennant un remaniement important de ses infrastructures, Unisanté a répondu à cet appel en créant notamment deux centres de testing.**

## Equipes mobiles

Entre fin mars et fin juillet 2020, Unisanté a lancé jusqu'à cinq équipes mobiles médicales en collaboration avec la Protection Civile. Mobilisables 7j/7 et 24h/24, elles étaient composées des médecins assistant-e-s dont les activités de médecine générale avaient été suspendues, de médecins praticien-ne-s et de médecins stagiaires volontaires, ainsi que de civilistes

chauffeurs. Elles fonctionnaient en binômes avec un membre des équipes de gériatrie ambulatoire ou des équipes mobiles de soins palliatifs du CHUV, qui mettait également à disposition un soutien en psychiatrie de l'âge avancé. Une cellule de coordination orchestrerait l'ensemble.

En écho au lancement du dispositif de Réponse à l'urgence par le Canton de Vaud – qui désignait

Unisanté mandataire pour la région Centre – ces prestations ont pris le relais des projets de renforcement des soins et de l'accompagnement à domicile des patient-e-s en situation d'urgence non vitale. La fin de

la vague a permis, dès le mois d'août, la reprise des activités habituelles des médecins et la mise en place des équipes mobiles infirmières. En charge des personnes à domicile, elles s'occupent aussi de celles suspectes de COVID-19 et interviennent en complément des médecins de garde. Elles organisent les ressources pour les maintenir chez elles, en toute sécurité, ce qui constitue une innovation puisqu'actuellement, faute d'alternative hors des heures ouvrables, nombre de personnes malades sont envoyées aux urgences de l'hôpital alors qu'elles n'en ont pas besoin.

Unisanté a également mis sur pied une équipe mobile pour les populations en situation de vulnérabilité, qui sillonne tout le canton et est dévolue à la prise en charge des personnes du domaine de l'asile. Cette équipe intervient également au foyer L'Etape à Lausanne qui accueille les personnes sans domicile fixe concernées par le COVID-19.

**Dès le début de la pandémie, différentes équipes mobiles ont été mises sur pied pour prendre en charge les personnes suspectées de Covid-19 sur leur lieu de vie, soutenir le personnel des institutions communautaires de la région lausannoise, accompagner à domicile les personnes en situation d'urgence non vitale et prendre en charge les plus vulnérables.**

## Au service des besoins de la population

Une cinquantaine de séquences d'activité physique adaptée ont été diffusées dès le 27 mars en live-streaming sur la

**Dès le début de la crise sanitaire, le Département Promotion de la santé et préventions (DPSP) a adapté ses prestations afin de répondre aux besoins de ses bénéficiaires, et mis son expertise au service des communes et de la recherche.**

chaîne YouTube d'Unisanté, afin de prévenir le déclin fonctionnel des seniors,

encouragés à rester à domicile (soixante cinq mille vues). Une formation en ligne pour des « Ambassadeurs du mouvement » a parallèlement rassemblé deux cent cinquante professionnel·le·s et bénévoles investis·es dans des associations sociales ou sanitaires.

L'Unité alimentation a développé plusieurs outils pour apporter des conseils adaptés au contexte de pandémie (FAQ, vidéo, permanence téléphonique). Une consultation à distance a permis de soutenir les personnes souhaitant arrêter de fumer durant cette période et des ressources

utiles au soutien des citoyen·ne·s (checklist, liens, informations utiles) ont été mises à disposition des communes vaudoises.

Engagé dans la recherche, le DPSP a mis son expertise au service d'une collaboration francophone internationale sur le lien entre tabagisme et Covid-19, et mené une vaste étude mesurant l'impact du semi-confinement sur la consommation de tabac en Suisse. Le département a enfin réalisé une enquête Delphi auprès d'expert·e·s suisses du domaine santé-social, afin d'identifier les enjeux de la pandémie et des mesures de semi-confinement pour la promotion de la santé et la prévention.

## Former les professionnels à la réponse sanitaire

Les formations mises en place par Unisanté avaient pour objectifs d'informer sur le virus, de communiquer les connaissances

**Face aux défis posés par la situation sanitaire, les professionnels de santé ont dû se former à la prise en charge des personnes concernées par la maladie. L'expertise d'Unisanté a permis d'offrir au personnel soignant de l'ensemble du canton des formations permettant de répondre aux besoins de chaque population.**

scientifiques au fur et à mesure de leur évolution, et de former les professionnel·le·s de santé à la réponse sanitaire,

partout où cela était nécessaire (centres de test, cabinets médicaux, Etablissements médico-sociaux (EMS), Etablissements Vaudois d'accueil de Migrant·e·s (EVAM)). La coopération entre les différents secteurs d'Unisanté (formation, informatique, communication) a permis de créer des supports agiles adaptés à l'urgence et aux besoins : vidéos, colloques virtuels ou en bimodal.

Dès le début de la pandémie, médecins, infirmières et infirmiers, testeuses et testeurs à domicile et personnel non-soignant de la Direction générale de la santé (DGS) ont été formé·e·s aux mesures de protection, aux frottis nasopharyngés PCR et TDR, au test antigénique, à la vaccination et à l'utilisation de la plate-

forme CoFast (infirmières et infirmiers). En collaboration avec le CHUV, une formation a été mise en place pour la prise en charge spécifique des patient·e·s en EMS. Unisanté a en outre formé les superviseuses et superviseurs médico-infirmiers et opératrices et opérateurs téléphoniques de la DGS à l'enquête d'entourage élargie (contact tracing) et à la vaccination. En fin d'année, l'institution a préparé la formation des médecins vaudois·e·s à la vaccination, débutée début janvier 2021.

À l'interne, un briefing quotidien (CoronaFlash) communiquait aux médecins de la Polyclinique de médecine générale les recommandations de prise en charge et les dispositifs existants. Le personnel d'Unisanté était enfin régulièrement informé sur les modes de transmission et a pu effectuer des mesures tests.

## Formation des professionnels de santé



### BASE POUR LES SOIGNANT·E·S ET MÉDECINS COVID-19

- **Jeudi d'Unisanté**  
02.07.20
- **Podcasts vidéo**
  - Technique frottis
  - Vaccination
- **Documentation**
- **CoronaFLASH :**  
Briefing quotidien publié durant la première vague destiné aux médecins



### EN EMS

#### Collaboration avec le CHUV

- **Prise en charge des patient·e·s Covid-19 en EMS** 16.04.20  
- 60 à 80 personnes formées
- **Covid-19 en EMS, 2e vague** 19.11.20  
- 9 médecins formé·e·s



### FORMATION « CONTACT TRACING »

- Mise en place de la formation de l'enquête d'entourage élargie pour les superviseuses et superviseurs médico-infirmiers et opératrices et opérateurs téléphoniques (DGS)
- 280 personnes formées



### INFORMATIONS GÉNÉRALES SUR LA VACCINATION POUR LES MÉDECINS VAUDOIS

07.07.20



### HOTLINE CANTONALE



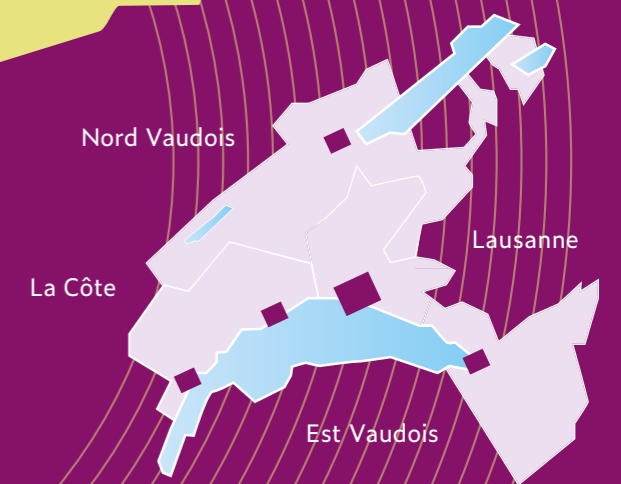
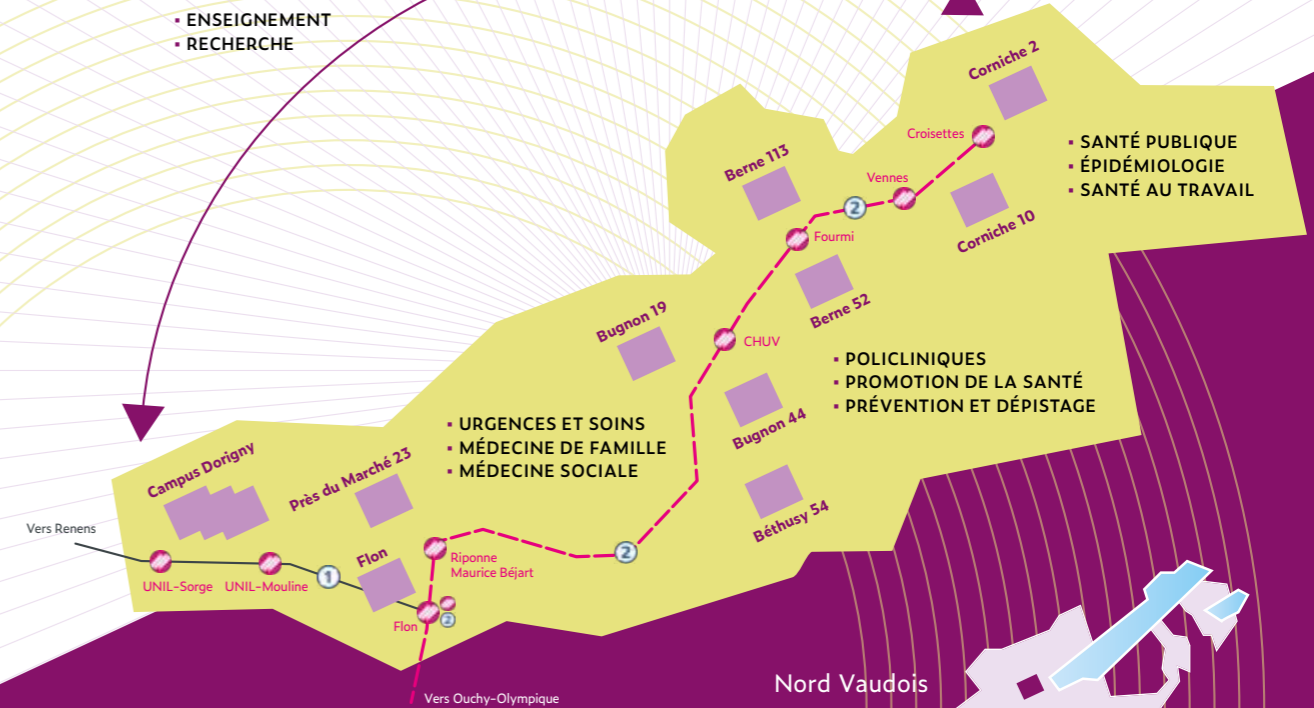
### TESTING

- **Pratique :** rappel du frottis nasopharyngé (PCR et TDR) pour les nouveaux médecins 02.12.20 :
  - Environ 20 médecins assistant·e·s formé·e·s
- **Frottis nasopharyngé (PCR et TDR) pour le personnel non soignant de la DGS** 03 et 10.11.20 :
  - 30 personnes formées
- **Test de masse et frottis nasopharyngé (TDR) pour le personnel non soignant de la DGS :**
  - 15 personnes formées à Villars sur 2 jours
  - 28 étudiant·e·s formé·e·s
- **Tests en EMS et à domicile, frottis nasopharyngé (TDR), utilisation de la plateforme CoFast pour des infirmières et infirmiers** 04.12.20 :
  - 7 infirmières EMS formées
- **Mise en place de la formation Covid-19 :** mesures de protection et frottis nasopharyngé pour les testeuses et testeurs à domicile des Centres médico-sociaux (avec l'AVASAD)
  - Préparation du polycopié

# Ressources humaines

# 4

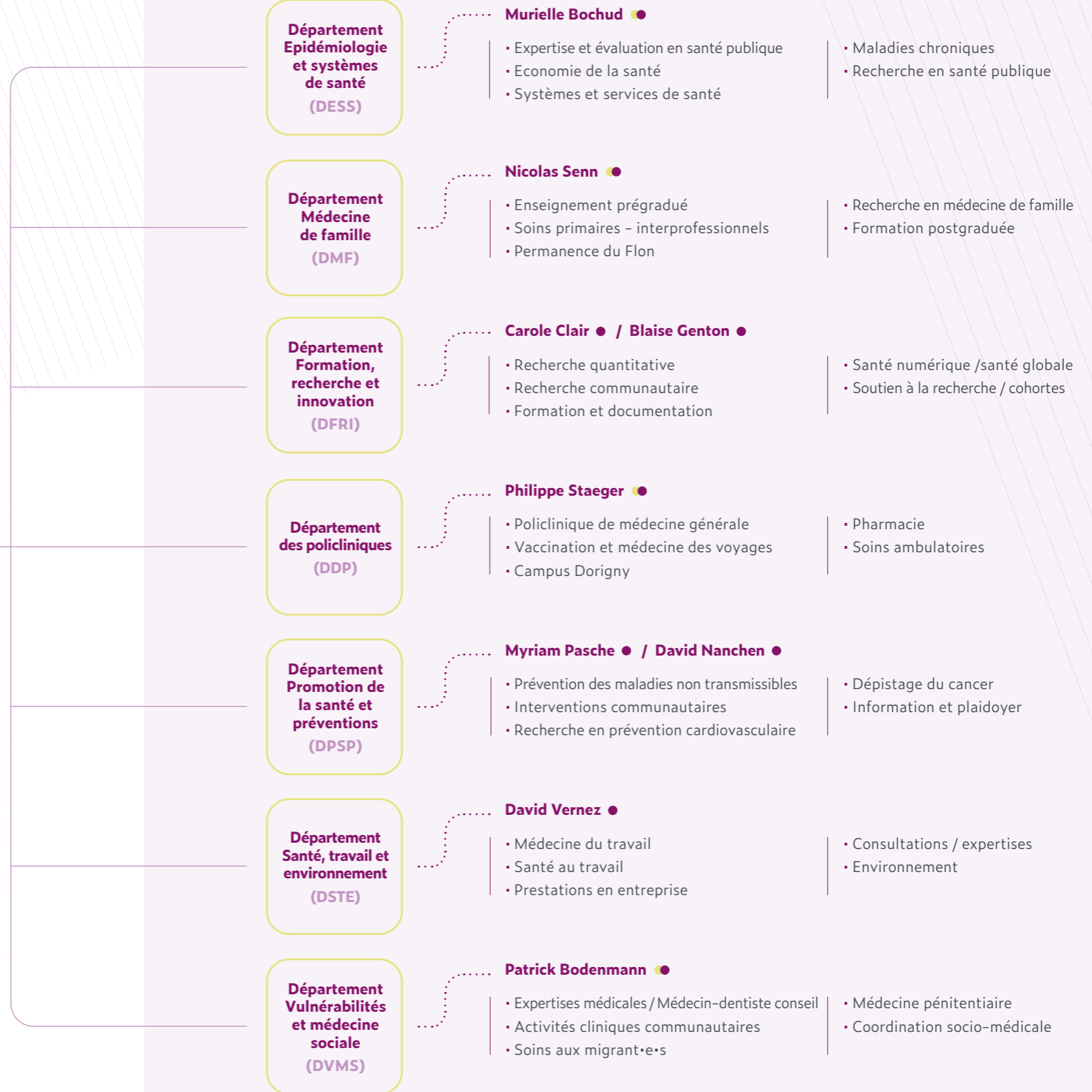
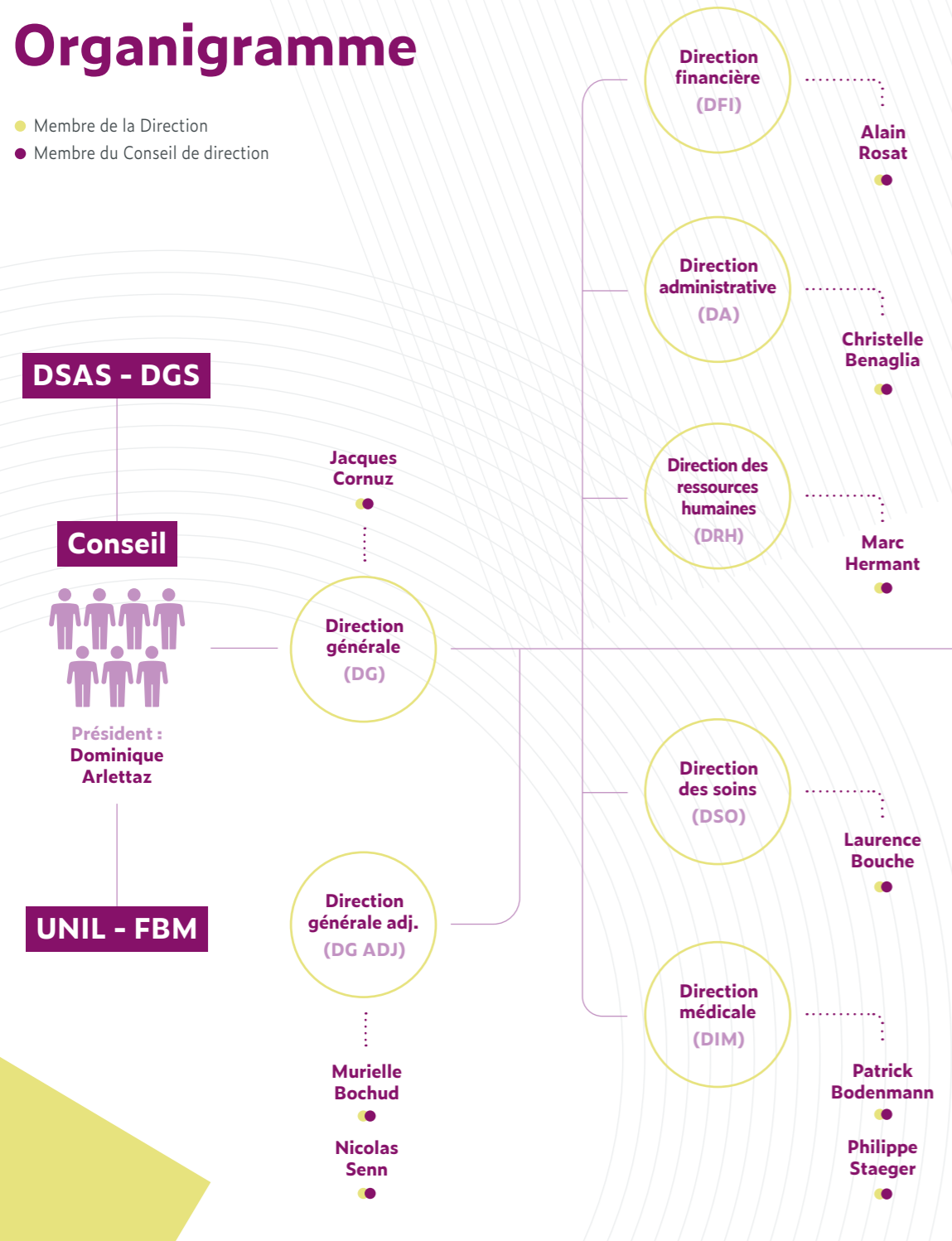
## Nos sites



périmètre d'intervention auprès de la population vaudoise.

# Organigramme

- Membre de la Direction
- Membre du Conseil de direction







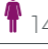




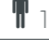




### Total des collaboratrices et collaborateurs

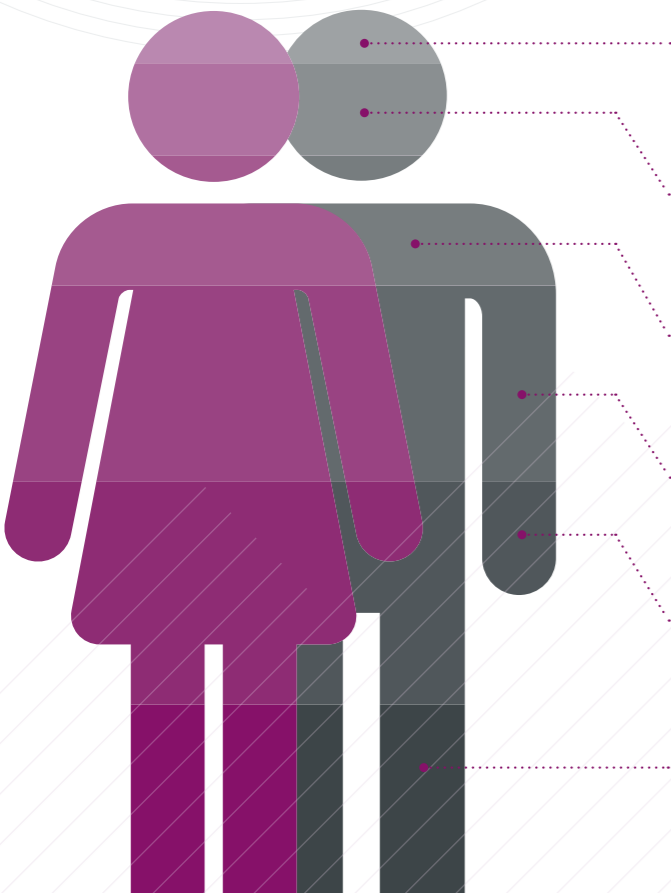
**881**  644  237

Total EPT au 31.12.2020 : 571,57

### Distribution des âges

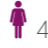

- de 20 ans	<b>11</b>	 10	 1
20 à 29 ans	<b>178</b>	 124	 54
30 à 39 ans	<b>278</b>	 204	 74
40 à 49 ans	<b>205</b>	 149	 56
50 à 59 ans	<b>161</b>	 128	 33
60 à 65 ans	<b>44</b>	 27	 17
+ de 65 ans	<b>4</b>	 2	 2

### Répartition du personnel





<b>5%</b>	Pharmacie
<b>9%</b>	Services et expertises
<b>13%</b>	Recherche
<b>19%</b>	Soignant
<b>22%</b>	Médical
<b>32%</b>	Administratif



### Personnel de la pharmacie

**45**  
 41  4



### Personnel services et expertises

**76**  
 66  10



### Personnel de recherche

**111**  
 68  43



### Personnel soignant

**166**  
 146  20

### Personnel médical

**194**  
 105  89

### Personnel administratif

**289**  
 218  71

### Unisanté soutient les proches-aidants

Un-e proche-aidant-e est une personne qui consacre régulièrement du temps à aider, le plus souvent un-e parent-e, atteint-e dans sa santé ou son autonomie. On parle de proches-aidant-e-s lorsque le soutien est fourni durablement. Dans le canton de Vaud, plus de 10% de la population âgée de 15 ans et plus reçoit de l'aide informelle à domicile, et l'allongement de la durée de vie devrait accroître ce besoin.

Parce que cet accompagnement peut peser lourd et mettre en péril l'équilibre entre vie privée et vie professionnelle, la Direction d'Unisanté est très attentive à cette question.

**L'assistance et les soins apportés à un-e proche sont difficiles à concilier avec la vie professionnelle. C'est pourquoi Unisanté propose un accompagnement et des solutions sur mesure pour améliorer les conditions de travail des collaboratrices et collaborateurs concerné-e-s.**

Convaincue qu'une bonne organisation de vie est un facteur essentiel du bien-être et de la satisfaction au travail, elle a décidé de mettre en place un dispositif d'accompagnement axé sur l'ouverture et l'adaptabilité. L'objectif est de trouver pour chaque situation une solution appropriée visant à concilier le plus sereinement possible ces différentes contraintes et favoriser une présence de qualité au travail.

Cette démarche s'inscrit dans la volonté de la Direction d'Unisanté d'offrir un environnement de travail de qualité qui se caractérise, notamment, par sa capacité à s'adapter et à innover.

## Promotions institutionnelles

### Aeby Florent

Expert technique

### Barrense-Dias Yara

Responsable de recherche

### Besson Julien

Coordinateur des Apprenti-e-s employé-e-s de commerce

### Bondolfi Constantin

Chef de clinique

### Brunner Loïc

Chargé de recherche

### Convers Audrey

Responsable du contrôle de gestion

### Coulibaly Maryata

Secrétaire d'unité prévention cardiovasculaire

### D'Aquila Pasqualina

Gestionnaire de dossiers spécialisée

### Delija Heinrich Johanna

Adjointe responsable accueil PMG

### Delorme Hélène

Cheffe de clinique

### Delorme Sarah

Cheffe de clinique

### Dumas Patricia

Coordinatrice administrative

### Egger Malik

Infirmier spécialiste

### Goncalves Tania

Cheffe de clinique

### Gouveia Alexandre

Médecin agréé

### Graells Madison

Chargée de recherche

### Guillen Roane

Secrétaire de direction DSTE

### Krieger Laure

Secrétaire de direction DDP

### Le Pogam Marie-Annick

Cheffe de clinique

### Leoni Maxime

Chef de clinique

### Monney Christophe

Médecin agréé

### Pahud Vermeulen Brigitte

Adjointe au chef du DVMS

### Papaux Clarisse

Responsable accueil PMG

### Psychia Eleni

Cheffe de clinique

### Salomon Murielle

Co-répondante administrative

### San Miguel Caroline

Secrétaire de direction DVMS

### Surdez Lorine

Adjointe responsable accueil PMG

## Nominations

### Département Promotion de la santé et préventions

#### Karin Zürcher

nommée membre de la Commission fédérale pour les questions liées aux addictions et à la prévention des maladies non transmissibles (CFANT)

### Département Formation, recherche et innovation

#### Prof. Carole Clair

nommée présidente de la société SRNT-E (Society for Research on Nicotine and Tobacco-Europe)

#### Zoltan Kutalic

nommé membre du conseil consultatif du projet LonglTools financé par l'Union européenne

#### Zoltan Kutalic

nommé membre du comité du programme scientifique de la conférence 2020 de l'International Society of Clinical Bioinformatics

### Décanat de la Faculté de biologie et de médecine (FBM), Université de Lausanne (UNIL)

#### Prof. Patrick Bodenmann

Vice-doyen enseignement et formation de la FBM, UNIL, Lausanne (dès le 01.08.2020)

## Prix et distinctions

### Département Promotion de la santé et préventions

- **Projet Métasanté** : Label Qualité de vie, décerné par la fondation Dalle Molle

### Département Formation, recherche et innovation

- **Prof. Valérie D'Acremont** : Grand Jet d'Or de Genève 2020, prix pour contributions exceptionnelles à l'amélioration de la santé mondiale
- **Équipe CoronaCheck** : Prix d'excellence Unisanté 2020
- **Liza Darrous** : Lodewijk Sandkuijl Award pour le meilleur discours sur la génétique statistique à la conférence de l'European Society of Human Genetics
- **Marine Gossin** : prix du meilleur poster 2020 de la Société Francophone de Tabacologie (SFT) pour sa communication affichée « Est-ce que l'utilisation de tabac ou de nicotine est influencée par le type de sport pratiqué par les jeunes hommes en Suisse ? » présentée dans le cadre du 14<sup>e</sup> congrès national de la SFT.
- **Dre Elodie Huber** : prix de la Société Suisse de Médecine Interne Générale (SSMIG) pour sa thèse de doctorat sur les « Disparités liées au sexe dans la prise en charge et le pronostic des événements cardiaques ischémiques aigus en Suisse »
- **Dre Chloé Thierrin** : Prix du meilleur abstract de la Société Suisse de Médecine d'Urgence et de Sauvetage pour sa thèse « Description of the users of the Centrale Téléphonique des Médecins de Garde (CTMG) in Lausanne and evaluation of their satisfaction »

### Département Santé, travail et environnement

- **Aurélié Berthet** identifiée parmi les 100 personnalités qui font la Suisse romande dans la perspective du Forum des 100 par le quotidien Le Temps

### Département Médecine de famille

- **Dre Yolanda Müller** : Distinguished paper à la conférence annuelle du Groupe de recherche nord-américain sur les soins primaires (NAPCRG) pour le projet AGE 3

### Département des policliniques

- **Pharmacie : Noura Bawab** (supervision Clémence Perraudin), Poster prize award dans la catégorie Intervention-Implémentation, Conférence Eurodurg 2020, Szeged, Hongrie
- **Pharmacie : Camille Maritz** (supervision Patricia Quintana et Jérôme Berger), Premier prix Ofac Pharmacy Awards



# Activités



## Des webinaires pour maintenir le partage des connaissances

Unisanté a organisé en 2020 une vingtaine d'événements internationaux, nationaux et cantonaux. En raison de la situation sanitaire, ces congrès et symposiums se sont essentiellement tenus à distance. Ils ont abordé des thématiques aussi variées que l'équité en santé, l'impact du changement

climatique sur la santé des travailleuses et travailleurs, les indicateurs hospitaliers, la durabilité en promotion de la santé ou encore les nombreux enjeux liés à la pandémie de coronavirus. Basés sur les dernières avancées médicales, sociales et économiques, ces événements favorisent le partage de connaissances pratiques et scientifiques, et contribuent au développement des savoirs en matière de médecine générale et de santé publique.

### Évènements internationaux

- [Plateforme du DPSP « La promotion de la santé et la prévention par les professionnel·le·s relais: quelles pratiques et quels défis ? »](#)
- [The 2020 European Mathematical Genetic Meeting \(DFRI\)](#)
- [Séminaire Accord 2020 « Les travaux de l'année Covid en soins primaires » \(DMF\)](#)

### Évènements nationaux

- Symposium Equité en santé et Covid-19: organisation de 8 webcasts (DVMS)
- [Séminaire du Réseau Romand des Médecins du Travail](#)
- Congrès de la Swiss Academy of Family Medicine (DMF)
- Congrès d'automne de la Société Suisse de Médecine Interne Générale (DMF)
- [Assises de la médecine romande / Lancet Countdown \(DMF\)](#)
- [Congrès de l'Organisation mondiale des médecins généralistes \(DMF\)](#)

### Évènements cantonaux et internes

- Webinaire Santé mentale et Covid-19 (DPSP)
- Workshop Durabilité et promotion de la santé (DPSP)
- [Journée d'étude « Travail et maternité: évidence ou défi ? » \(DSTE\)](#)
- 3 webinaires sur les indicateurs hospitaliers (DESS)
- 2 webinaires Unisanté - HEC sur le Covid-19 (DESS)

*Définition des acronymes, voir l'organigramme des pages 42-43*

Total de contacts-patient en 2020

# 293'886

2018: 223'212 2019: 242'013

- 2018
- 2019
- 2020

**DMF**  
Département  
Médecine de famille

**DDP**  
Département des  
policliniques

**DPSP**  
Département Promotion de  
la santé et préventions

**DSTE**  
Département Santé,  
travail et environnement

**DVMS**  
Département  
Vulnérabilités  
et médecine sociale

**SPEC**  
Spécialités, non  
rattachées spécifiquement  
à un département

Pharmacie  
DDP en nombre de client-e-s  
**53'089**  
54'586 54'010

Soins  
ambulatoires<sup>1</sup>  
DDP en nombre de contacts  
**32'651**  
36'994 37'414

Urgences<sup>2</sup>  
DDP en nombre de contacts  
**17'545**  
17'182 17'553

Policlinique  
de médecine  
générale<sup>3</sup>  
DDP en nombre de contacts  
**13'650**  
17'702 18'155

Tropivac<sup>4</sup>  
DDP en nombre de contacts  
**10'059**  
13'101 13'066

Policlinique  
Campus<sup>5</sup>  
DDP en nombre de contacts  
**1'137**  
2'207 2'416

Psychiatrie  
de liaison  
DDP en nombre de contacts  
**1'155**  
989 1'138

Permanence  
Flon  
DMF en nombre de contacts  
**15'038**  
20'064 20'002

Institutions et  
collectivités  
DPSP en nombre de contacts  
**1'958**  
4'175

Bénéficiaires  
- Groupes  
DPSP en nombre de contacts  
**2'776**  
4'046

Bénéficiaires  
- Individuels  
DPSP en nombre de contacts  
**1'611**  
2'335

Multiplicateurs<sup>6</sup>  
DPSP en nombre de contacts  
**2'283**  
2'927

<sup>1</sup> (y.c. podologie et consultation EIM : Erreurs Innées du Métabolisme)

<sup>2</sup> (y.c. neurologie urgente et Réponse à l'urgence région Centre)

<sup>3</sup> (y.c. neurologie et dermatologie)

<sup>4</sup> Tropivac : Polyclinique de médecine tropicale, voyages et vaccinations

<sup>5</sup> (y.c. accueil santé UNIL et point santé EPFL)

<sup>6</sup> Professionnel-le-s du domaine santé-social (médecin, infirmière et infirmier, éducatrice et éducateur, enseignant-e, etc.) qui contribuent à la diffusion des prestations de promotion de la santé et de prévention

<sup>7</sup> (y.c. diététique, tabacologie et FIT : Consultation de conseils en activité physique)

<sup>8</sup> Consultation VIH-IST Anonyme

<sup>9</sup> Centre d'évaluation médicale d'aptitude à la conduite

<sup>10</sup> (y.c. coordination socio-médicale et EmvS)

<sup>11</sup> Regroupe les tests de dépistage réalisés dans les départements

Cholestérol et  
style de vie<sup>7</sup>  
DPSP en nombre de contacts  
**1'518**  
1'592 1'809

Publics  
spécifiques  
DPSP en nombre de contacts  
**410**  
546

Programme  
vaudois de  
dépistage  
DPSP en nombre de dépisté-e-s  
**36'817**

Prestations  
de prévention  
individuelles  
DSTE en nombre de prestations  
**3'672**  
4'052

Prestations  
de prévention  
collectives  
DSTE en nombre de prestations  
**3'183**  
2'541

Médecin-  
dentiste conseil  
DVMS en nombre d'expertises  
**19'725**  
21'367 20'645

Soins aux  
migrant-e-s  
DVMS en nombre de contacts  
**16'430**  
19'233 15'830

VISTA<sup>8</sup>  
DVMS en nombre de tests  
**3'360**  
3'562 3'918

CEMAC<sup>9</sup>  
DVMS en nombre de client-e-s  
**1'168**  
1'804 1'641

Activités cliniques  
communautaires<sup>10</sup>  
DVMS en nombre de contacts  
**2'035**  
1'751 2'502

Expertises  
médicales  
DVMS en nombre d'expertises  
**177**  
175 194

Cohorte  
DESS en nombre de contacts  
**600**

Recherche  
DFRI en nombre de contacts  
**2'360**

Immunologie  
et allergologie  
SPEC en nombre de contacts  
**7'524**  
8'153 8'588

Hématologie  
SPEC en nombre de contacts  
**2'237**  
2'750 2'510

COVID-19  
- Testing<sup>11</sup> en nombre de tests  
**39'718**

## Une présence digitale adaptée à tous les publics

En mars 2020, Unisanté a lancé son site Internet, fusion des sites web des cinq entités qui ont fondé l'institution. En déployant également sa présence sur les réseaux sociaux LinkedIn, Facebook, Twitter et YouTube, Unisanté a pu maintenir le lien avec le public, tout en offrant une expertise et des conseils sur mesure pour rester en santé durant cette année particulière.

Le site Internet d'Unisanté permet de valoriser la diversité des activités de l'institution. Il s'adresse à des publics très variés : professionnel·le·s de santé, patient·e·s, bénéficiaires de prestations, communauté de chercheuses et chercheurs, étudiant·e·s, enseignant·e·s, institutions partenaires et entreprises. Il est possible de prendre rendez-vous en ligne auprès des consultations et spécialités médicales, consulter des algorithmes et plateformes d'aide à la décision (par exemple CoronaCheck et CoronaVax), bénéficier d'outils pour la recherche, accéder au catalogue de formation continue ou requérir une expertise en stratégie de santé en entreprise. Tel qu'il se présente aujourd'hui, le site institutionnel d'Unisanté constitue la première étape d'un projet qui est amené à évoluer au fil du temps.

Afin de faire connaître et rayonner l'institution auprès de publics ciblés, Unisanté a en outre déployé sa présence sur les réseaux sociaux Facebook, LinkedIn, Twitter et YouTube. Sur Facebook, Unisanté a la possibilité de valoriser à la fois des contenus institutionnels sur le compte créé en 2020 et des contenus liés spécifiquement à la promotion de la santé sur le compte du Département Promotion de la santé et préventions (anciennement Promotion Santé Vaud) rassemblant déjà plus de dix mille abonné·e·s. La publication de nombreuses vidéos, d'articles et d'informations sur l'activité de l'institution a permis au public d'être au plus près de l'avancée des connaissances sur les domaines d'expertise d'Unisanté, et de bénéficier de conseils sur mesure pour rester en santé.

Les spécialistes en activités physiques adaptées (APA) ont par exemple proposé trois fois par semaine aux seniors des cours diffusés en direct sur YouTube (cinquante-cinq vidéos suivies soixante cinq mille fois). Unisanté a mis à disposition du public des vidéos d'information générale sur le virus, les tests et la vaccination (vingt mille vues) et produit deux films décrivant la marche à suivre pour effectuer un test rapide antigénique et administrer les vaccins, visionnés par cinq mille sept cent professionnel·le·s de santé.

688

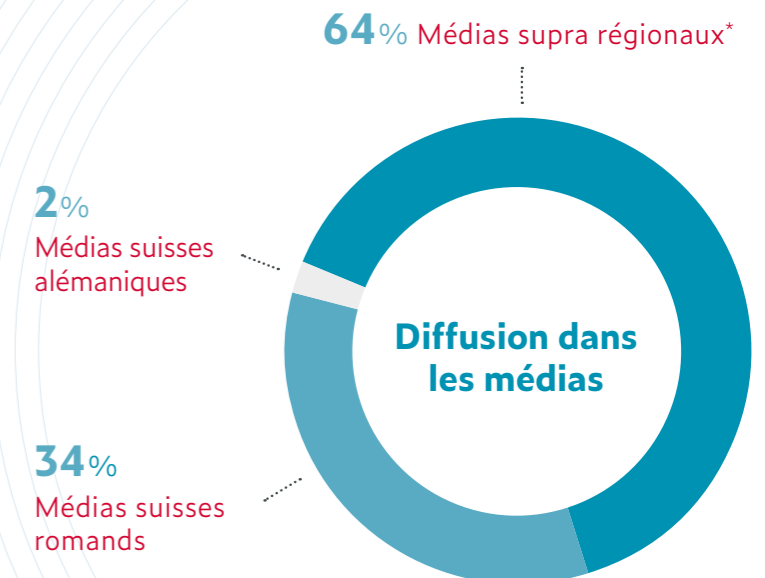
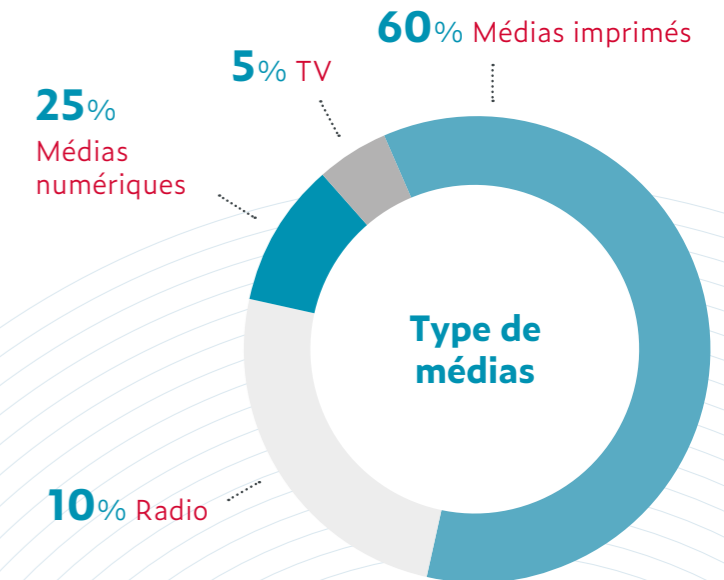
citations dans les médias

446

citations liées au coronavirus

242

citations non liées au coronavirus



\* Qui touche toutes les régions.  
(exemple: ATS)

# Comptes

# 6

<b>Actifs</b>	<b>2020</b>		<b>2019</b>	
Liquidités	11'304'869	23.0%	12'553'910	31.2%
Débiteurs	10'526'921	21.4%	9'030'937	22.4%
Titres	2'243'181	4.6%	2'175'935	5.4%
Stocks	749'152	1.5%	730'200	1.8%
Actifs de régularisation	10'245'877	20.8%	5'434'545	13.5%
Immobilisations nettes	14'174'144	28.8%	10'360'148	25.7%
<b>Total</b>	<b>49'244'144</b>	<b>100.0%</b>	<b>40'285'675</b>	<b>100.0%</b>

<b>Passifs</b>	<b>2020</b>		<b>2019</b>	
Fournisseurs	8'581'690	17.4%	6'052'179	15.0%
Dettes à court terme	1'966'873	4.0%	1'908'626	4.7%
Passifs de régularisation	929'080	1.9%	1'891'173	4.7%
Provisions	4'655'441	9.5%	4'417'570	11.0%
Dettes à long terme portant intérêts	11'561'500	23.5%	7'015'500	17.4%
Fonds scientifiques affectés	9'964'263	20.2%	9'062'230	22.5%
Fonds scientifiques libres	4'680'318	9.5%	3'963'490	9.8%
Fonds revalorisation immeuble	1'025'633	2.1%	1'025'633	2.5%
Fonds de réserve	945'971	1.9%	192'812	0.5%
Capital	1'000'000	2.0%	1'000'000	2.5%
Fonds de réserve du Conseil	3'770'637	7.7%	3'409'629	8.5%
Résultat de l'exercice	162'738	0.3%	346'832	0.9%
<b>Total</b>	<b>49'244'144</b>	<b>100.0%</b>	<b>40'285'675</b>	<b>100.0%</b>

Tous les montants  
sont en CHF.

**Charges**

	2020	2019
Salaires	55'866'447	54'517'821
Charges sociales	12'371'953	11'923'109
Salaires externes et intérimaires	1'318'423	988'233
Autres frais du personnel	1'070'799	1'681'975
Matériel médical d'exploitation	21'914'946	27'850'579
Stérilisation, blanchisserie et autres charges ménagères	939'596	929'920
Entretien et réparation des locaux et équipements	491'053	300'345
Achat d'équipements et loyers	5'431'389	5'595'472
Energie	448'690	238'173
Frais de bureau et d'administration	2'983'219	2'803'921
Assurances et autres charges	17'405'514	9'527'568
Attributions aux fonds de recherche	17'782'933	16'126'351
Amortissements	248'076	246'167
<b>Total</b>	<b>138'273'036</b>	<b>132'729'633</b>

Tous les montants  
sont en CHF.

**Produits**

	2020	2019
Rapports médicaux et expertises	6'066'126	6'825'491
Médicaments, vaccins et autres prestations médicales	25'364'725	34'248'815
Prestations des services spécialisés	977'024	2'049'807
Revenus des consultations	12'571'000	6'493'279
Refacturation de personnel	3'688'358	4'053'527
Mandats, prestations diverses et autres produits	15'313'132	13'453'242
Produits destinés à la recherche	606'078	1'695'849
Utilisation des fonds de recherche	16'400'512	11'945'443
Pertes sur débiteurs	-79'575	-87'931
Variation de la provision pour débiteurs douteux	-46'594	46'471
Récupération de créances amorties, frais et intérêts	43'342	42'035
Subventions	57'930'564	52'487'376
<b>Total</b>	<b>138'834'693</b>	<b>133'253'402</b>
<b>Résultat d'exploitation</b>	<b>561'656</b>	<b>523'769</b>

**Charges et produits hors exploitation**

	2020	2019
Produits des titres et intérêts	-20'113	6'435
Plus et moins-value sur titres	30'922	196'573
Variation de provisions	-144'470	-416'257
Produits et charges uniques ou hors période	-352'690	36'312
Produits et charges exceptionnels	87'432	-
<b>Total</b>	<b>-398'919</b>	<b>-176'937</b>
<b>Résultat net de l'exercice</b>	<b>162'738</b>	<b>346'832</b>



Mazars SA  
World Trade Center  
Avenue Gratta-Paille 2  
CH-1018 Lausanne

Tel: +41 21 310 49 49  
www.mazars.ch

## Rapport de l'organe de révision au Conseil de la Polyclinique médicale universitaire et dispensaire central de Lausanne, Lausanne

### Rapport de l'organe de révision sur les comptes annuels

En notre qualité d'organe de révision, nous avons effectué l'audit des comptes annuels ci-joints de la Polyclinique médicale universitaire et dispensaire central de Lausanne comprenant le bilan, le compte d'exploitation, le mouvement des fonds, le tableau des flux de trésorerie et l'annexe pour l'exercice arrêté au 31 décembre 2020.

### Responsabilité du Conseil

La responsabilité de l'établissement des comptes annuels, conformément aux dispositions légales et aux règlements de la Polyclinique médicale universitaire et dispensaire central de Lausanne, incombe au Conseil. Cette responsabilité comprend la conception, la mise en place et le maintien d'un système de contrôle interne relatif à l'établissement des comptes annuels afin que ceux-ci ne contiennent pas d'anomalies significatives, que celles-ci résultent de fraudes ou d'erreurs. En outre, le Conseil est responsable du choix et de l'application de méthodes comptables appropriées, ainsi que des estimations comptables adéquates.

### Responsabilité de l'organe de révision

Notre responsabilité consiste, sur la base de notre audit, à exprimer une opinion sur les comptes annuels. Nous avons effectué notre audit conformément à la loi suisse et aux Normes d'audit suisses (NAS). Ces normes requièrent de planifier et réaliser l'audit pour obtenir une assurance raisonnable que les comptes annuels ne contiennent pas d'anomalies significatives.

Un audit inclut la mise en œuvre de procédures d'audit en vue de recueillir des éléments probants concernant les valeurs et les informations fournies dans les comptes annuels. Le choix des procédures d'audit relève du jugement de l'auditeur, de même que l'évaluation des risques que les comptes annuels puissent contenir des anomalies significatives, que celles-ci résultent de fraudes ou d'erreurs. Lors de l'évaluation de ces risques, l'auditeur prend en compte le système de contrôle interne relatif à l'établissement et la présentation fidèle des comptes annuels, pour définir les procédures d'audit adaptées aux circonstances, et non pas dans le but d'exprimer une opinion sur l'efficacité de celui-ci. Un audit comprend, en outre, une évaluation de l'adéquation des méthodes comptables appliquées, du caractère plausible des estimations comptables effectuées ainsi qu'une appréciation de la présentation des comptes annuels dans leur ensemble. Nous estimons que les éléments probants recueillis constituent une base suffisante et adéquate pour fonder notre opinion d'audit.

### Opinion d'audit

Selon notre appréciation, les comptes annuels pour l'exercice arrêté au 31 décembre 2020 sont conformes à la loi suisse et aux règlements de la Polyclinique médicale universitaire et dispensaire central de Lausanne.



### Rapport sur d'autres dispositions légales

Nous attestons que nous remplissons les exigences légales d'agrément conformément à la loi sur la surveillance de la révision (LSR) et d'indépendance (art. 728 CO et art. 11 LSR) et qu'il n'existe aucun fait incompatible avec notre indépendance.

Conformément à l'art. 728a al. 1 chiff. 3 CO et à la Norme d'audit suisse 890, nous attestons qu'il existe un système de contrôle interne relatif à l'établissement des comptes annuels, défini selon les prescriptions du Conseil.

Nous recommandons d'approuver les comptes annuels qui vous sont soumis.

MAZARS SA



Joël Schneuwly  
Expert-réviseur agréé  
(Réviseur responsable)



Emmanuel Barilier  
Expert-réviseur agréé

Lausanne, le 19 mars 2021

### Annexe

- Comptes annuels (bilan, compte d'exploitation, mouvement des fonds, tableau des flux de trésorerie et annexe)



Imprimé sur papier FSC

Rédaction et graphisme :  
Secteur communication (SECOM)  
d'Unisanté

**Unisanté**

Route de Berne 113  
CH · 1010 Lausanne

T: +41 21 314 60 60  
[www.unisante.ch](http://www.unisante.ch)